

Skolelevers drogvanor
2002

Sammanfattande kommentarer och tabeller

Resultat från riksundersökningen i årskurs 9

Thomas Hvitfeldt



Centralförbundet för alkohol- och narkotikaupplysning

Stockholm 2003

Innehållsförteckning

Förord	3
Bakgrund	4
Undersökningen och rapporten	4
Undersökningens uppläggning och genomförande.....	4
Praktiska uppgifter om rapporten	6
Definitioner av vissa begrepp	7
Metodproblem	9
Stickprovsvfel	9
Bortfallet	9
Svarens tillförlitlighet	10
Slutsatser	11
Resultaten i sammanfattning	13
Andelen konsumenter av alkohol	13
Andelen som brukar dricka större mängder vid varje dryckestillfälle.....	13
Total årlig alkoholkonsumtion och berusning	14
Tobakskonsumtionen.....	16
Narkotika	17
Sniffning	18
Dopning	18
Spel	18
Sammanfattning	18
Referenser	20
Tabellförteckning	21
Tabeller.....	25

Förord

CANs undersökningar av ungdomars alkohol-, narkotika-, sniffnings-, dopning- och tobaksvanor genomförs varje år i årskurs 9 och vartannat år i årskurs 6. De redovisas vanligen i CANs rapportserie och den senaste, vilken omfattade såväl årskurs 6 som 9, var: Hvitfeldt: *Skolelevers drogvanor 2001*, CANs rapportserie nr 67.

2002 års undersökning genomfördes i årskurs 9. De viktigaste resultaten från årskurs 9 har redovisats i maj 2002 i en utförlig pressrelease.

Föreliggande rapport ges ut i kortfattad form i på samma sätt som skedde med 1996, 1998 och 2000 års redovisning. Av praktiska skäl och för att undvika onödig försening redovisas endast bakgrund och metodkommentarer samt en sammanfattning av resultaten. Tabellredovisningen är emellertid av samma omfattning som i övriga rapporter. För en mer utförlig diskussion om utvecklingen över tid hänvisas till 2001 års rapport.

År 2003 omfattar studien både årskurs 6 och 9. Resultaten från denna undersökning kommer att redovisas med fullständiga kommentarer i CANs rapportserie.

Stockholm i april 2003

Björn Hibell
Direktör

Bakgrund

Sedan 1971 har årliga undersökningar genomförts av skolungdomars alkohol-, narkotika-, tobaks- och sniffningsvanor. Undersökningarna har utförts på riksrepresentativa urval i årskurs 9. Till och med 1983 deltog även elever i årskurs 6 och därefter har dessa studerats vartannat år. Undersökningarna har genomförts som anonyma gruppenkäter i klassrummen.

Undersökningarnas syfte är i första hand att belysa utvecklingen av drogvanorna. Studierna är, liksom alla andra frågeundersökningar, behäftade med olika typer av metodproblem som gör det svårt att tolka enskilda siffror vid enstaka mättillfällen. Dessa problem diskuteras längre fram och vi vill därför i detta sammanhang endast framhålla att undersökningarnas främsta och viktigaste målsättning är att belysa förändringarna över tid, d v s från 1971 till 2002.

Av praktiska skäl redovisas inte uppgifter för samtliga år. Data från övriga undersökningar finns i tidigare rapporter. Vid läsning av rapporten kan det vara av intresse att hålla i minnet att 1977 års undersökning var den sista som genomfördes innan mellanölet slutade att säljas.

Undersökningen och rapporten

Undersökningens uppläggning och genomförande

Tidigare år har ett urval av klasser levererats från Statistiska Centralbyrån (SCB), men detta är inte längre möjligt då SCB numera endast registrerar skolor och elevantal. Därför baseras urvalet på antalet elever i skolorna och SCB levererar ett urval som består i skolor, vilka dragits proportionellt mot skolans storlek. Sedan år 2000 skickar CAN ut en förfrågan till skolorna i urvalet, där skolorna ombes att rapportera antalet klasser i skolan och hur många elever det finns i respektive klass. Utifrån dessa uppgifter drar CAN en elev vars klass skall delta. Detta görs proportionellt mot klassens storlek. Urvalet sker således i två steg.

Det faktum att urvalsenheten i skolundersökningarna är klasser är inte helt okomplicerat. Allt fler skolor överger den traditionella indelningen i årsbundna klasser för att istället organisera undervisningen i mindre enheter, t ex mentorsgrupper. Detta medför att det är svårare, både för CAN och för skolorna själva, att identifiera den klass som skall delta i undersökningen. Under slutet av 1990-talet ökade bortfallet av hela klasser, vilket troligen kan härledas till denna problematik (se avsnittet Bortfallsfel).

Urvalskriterierna för årskurs 9 ändrades inför 2001 års undersökning. Detta för att det i framtiden ska vara möjligt att tillmötesgå önskemål om regionalt uppdelad data. Urvalet i årskurs 9 stratifierades i sex olika områden. 2002 års urval utgjordes av 300 klasser i årskurs 9. Fördelningen och utformningen av de sex regionerna för årskurs 9 framgår av uppställningen nedan.

Stratum	Länsnamn	Urvalsstorlek
1	Stockholm	60
2	Västra Götaland	50
3	Skåne	45
4	Jönköping, Kronoberg, Kalmar, Gotland, Blekinge, Halland	50
5	Uppsala, Södermanland, Östergötland, Värmland, Örebro, Västmanland, Dalarna, Gävleborg	50
6	Västernorrland, Jämtland, Västerbotten, Norrbotten	45

För att kompensera för det minskade urval det innebär när skolorna organiserar undervisningen i t ex mentorsgrupper valde vi att ta med två mentorsgrupper när dessa bestod av färre än 15 elever. I sju skolor var det så och därmed bestod urvalet av 293 klasser och 14 mentorsgrupper eller liknande.

Enkäten skulle besvaras i vecka 11, d v s 12-16 mars 2002, men de som inte hade möjlighet till detta fick använda vecka 12.

Antalet bearbetade formulär i de redovisade undersökningarna framgår av tabell 1. I denna återges också bortfallets storlek. Under åren 1978-1981 var undersökningsmaterialen betydligt större beroende på att bearbetningar också skulle göras på länsnivå.

Bortfallet på grund av sjukdom eller annan frånvaro uppgick 2002 till 15%. Alla formulär har granskats före databearbetningen och i samband därmed har 124 formulär upptäckts som uppenbarligen varit överdrivet eller skämtsamt ifyllda. Dessa formulär har inte bearbetats.

För att elevernas anonymitet skulle vara skyddad ombads de att inte sätta ut sina namn på formulären. De informerades också om att deras svar endast skulle användas för statistiska bearbetningar och att ingen analys av enskilda klasser skulle göras.

Samtliga undersökningar har genomförts i mars-maj respektive år. Innan enkätformulären sändes ut kontaktades de skolor som blivit uttagna. Formulären distribuerades till vederbörande lärare i de slumpmässigt utvalda klasserna genom rektorernas försorg. Eleverna besvarade enkäten i klassrummen, varefter de själva stoppade formuläret i ett kuvert som de klistrade igen.

I den första undersökningsperioden (1971-1982) användes ett undersökningsformulär omfattande ca 60 frågor. I samtliga studier ingick en grundstomme av frågor. Dessa gällde i första hand beskrivningar av alkohol-, narkotika-, tobaks- och sniffningsvanorna. Förutom dessa, vid varje undersökning återkommande frågor, fanns det frågor som endast ställdes i enstaka eller ett fåtal studier.

När Statistiska centralbyrån 1983 övertog ansvaret för undersökningarnas praktiska genomförande gjordes en relativt omfattande förändring av formuläret. Frågorna kring konsumtionsvanorna knöts till vissa tidsperioder, vanligen senaste veckan eller vårterminen.

Tidigare hade frågorna varit av typen "Ungefär hur ofta brukar Du....?" och "Ungefär hur mycket.... brukar Du.....vid varje tillfälle?"

Den förändring som gjordes 1983 medförde att det för en stor del av frågorna inte gick att göra jämförelser med tidigare studier. 1983 års undersökning genomfördes därför på två olika urval i årskurs 9. Eleverna i det ena urvalet besvarade de nya frågorna medan de i det andra besvarade de ursprungliga. Sistnämnda studie har benämnts "länkundersökningen" och redovisas separat i rapporten från 1983 års undersökning.

Den nya typen av frågor användes 1983-1985. När CAN 1986 övertog ansvaret för undersökningarna gjordes en genomgång av frågorna. För att inte tappa jämförelsemöjligheterna med undersökningarna före 1983 togs en stor del av de ursprungliga frågorna tillbaka samtidigt som många av de nykonstruerade behölls. Vissa år har frågor lagts till eller tagits bort, men i stort sett har formuläret haft samma innehåll mellan 1986 och 1994. Inför 1995 års undersökning gjordes emellertid en mer omfattande genomgång och rekonstruktion av formuläret, dock utan att nämnda grundstomme av frågor förändrades.¹

Praktiska uppgifter om rapporten

Målsättningen med föreliggande rapport är i första hand att redovisa resultat från undersökningen 2002. Detta blir emellertid mer intressant om uppgifterna sätts i relation till motsvarande data i tidigare undersökningar. I de tabeller som redovisar svaren på de ursprungliga frågorna är 1983 års uppgifter hämtade från länkundersökningen.

Syftet med redovisningen är att belysa förändringarna under hela tidsperioden, med speciell tonvikt lagd på utvecklingen under de senaste åren. Där så är möjligt redovisas uppgifter för samtliga år. I vissa fall finns dock bara data från och med 1983 (gäller de frågor som tillkom det året). I andra fall saknas uppgifter därför att frågan inte ställts. Detta gäller i första hand åren 1983-1985 och då redovisas om möjligt data från 1982.

I tabellerna återges data avrundade till hela procenttal. Dessutom används följande beteckningar:

- .. Uppgift saknas eller är för osäker för att återges.
- . Uppgift kan inte förekomma (p g a att årskursen ej ingått i undersökningen eller frågan ej ställts)
- Ingen frekvens (d v s ingen elev har angett svarsalternativet)
- 0 Procenttal avrundat till 0 (d v s svarsalternativet har angetts av minst en elev men av mindre än 0,5% i respektive grupp)

Materialet presenteras genomgående uppdelat på kön och år. I flertalet tabeller redovisas procenttal beräknade på totalmaterialet, d v s samtliga elever i respektive grupp. I dessa fall redovisas inga bastal för procentberäkningarna. Antalet elever framgår emellertid av tabell 1.

¹ För utförligare beskrivning av hur undersökningarna utförts och förändrats, se Andersson och Hibell, (1995).

I de fall procentberäkningarna endast avser en begränsad del av eleverna redovisas bastalen för procentberäkningarna. Som exempel kan nämnas beskrivningen av narkotikaerfarenheten hos dem som någon gång använt narkotika.

Redovisningen i tabellerna avser samtliga som skulle ha besvarat respektive fråga. Detta innebär att andelen som hoppat över frågan framgår av tabellen. Redovisningen av andelen "ej svar" gäller emellertid inte för åren 1983-1985, vilket bör beaktas vid tolkningen av svaren. I flertalet fall är det emellertid så få som inte besvarat en fråga att olikheter i redovisningen saknar praktisk betydelse.

Definitioner av vissa begrepp

Vissa begrepp som förekommer i tabellerna, t ex "intensivkonsumtion", "alkoholkonsument" och "konsumtionsindex", kan behöva förklaras närmare.

"Intensivkonsumtion" innebär att man dricker alkohol ungefär motsvarande minst en halv halvflaska sprit *eller* en helflaska vin *eller* 4 burkar starköl *eller* fyra stora flaskor blanddrycker (t ex stark cider) *eller* 6 burkar öl klass II (folköl) vid samma tillfälle. I tidigare rapporter har detta benämnts "storkonsumtion".

Alkoholkonsument. Det finns många olika sätt att definiera begreppet "alkoholkonsument". Ett är att utgå ifrån om man överhuvudtaget druckit någon alkoholhaltig dryck under sin livstid, medan ett annat är att fastställa en begränsad tidsenhet och med alkoholkonsument avse den som använt alkohol under denna tid (t ex senaste 12 månaderna). Ytterligare en faktor att ta hänsyn till är konsumtionskvantiteten. Skall det räcka med att bara ha smakat på en alkoholdryck eller skall man dricka åtminstone en fastställd mängd för att bli klassificerad som alkoholkonsument?

För att bli klassificerad som alkoholkonsument i föreliggande undersökning är det tillräckligt att vederbörande åtminstone en gång om året dricker antingen ett glas öl (gäller ej lättöl), 2 cl vin eller 2 cl blanddrycker (t ex stark cider) eller 2 cl sprit. Denna definition har erhållits genom att kombinera den lägsta konsumtionsfrekvensen med den lägsta konsumtionskvantiteten för varje dryck. Alla personer som svarat på frågan om frekvensen och kvantiteten för de drycker som ingått har klassificerats som alkoholkonsument eller icke-konsument.

Konsumtionsindex (total årlig alkoholkonsumtion)

För att få en sammanfattande beskrivning av konsumtionens storlek har ett mått på årskonsumtionen beräknats. Detta mått benämns konsumtionsindex och har konstruerats utifrån respektive elevs uppgifter om den ungefärliga kvantiteten per dryckstillfälle för varje enskild alkoholdryck. Dessa kvantiteter har multiplicerats med respektive dryckesfrekvens och sedan omräknats till ren alkohol (alkohol 100%). De på detta sätt erhållna produkterna har sedan summerats till ett mått på individens totala alkoholkonsumtion uttryckt i cl ren alkohol per år.

Det bör observeras att konsumtionsindex inte är ett mått på den faktiska konsumtionen. Den totala årskonsumtionen och årskonsumtionen för respektive dryck kan främst visa utvecklingen över tid samt de olika dryckernas del av totalkonsumtionen. Beräkningarna har endast grundats på uppgifter om den genomsnittliga frekvensen och kvantiteten (med de

felmarginaler som dessa variabler har) och tar t ex inte hänsyn till de tillfällen då vederbörande dricker mer (eller mindre) än han brukar göra.

Konsumtionsindex har delats in i sju olika kategorier vars gränser framgår av nedanstående uppställning. Dessutom finns en kategori som benämns "ej relevant" och innehåller dem som hoppat över någon av de frågor på vilka beräkningarna är gjorda. För att få en uppfattning om storleken av konsumtionen kan nämnas att 150 cl ren alkohol per år ungefär motsvarar 5 burkar starköl eller 30 cl sprit per månad. 500 cl ren alkohol per år motsvarar en konsumtion av ca 16 burkar starköl eller ca 1 liter sprit per månad.

Konsumtionsindex

Skattad årskonsumtion i cl alkohol 100%

0 (icke-konsumenter)	0
1	-49
2	50-149
3	150-299
4	300-499
5	500-999
6	1000-

Metodproblem

Alla frågeundersökningar är behäftade med olika typer av metodologiska problem, som måste beaktas vid tolkningen av resultaten. Dessa utgörs bl a av stickprovfel, bortfallsfel och fel till följd av bristande tillförlitlighet i svaren. För var och en av dessa finns sedan slumpmässiga och systematiska felkällor. Storleken av de slumpmässiga variationerna kan beräknas. Detta gäller emellertid inte de systematiska felen, d v s de felkällor som bidrar till att det sanna värdet på en parameter avviker på ett icke slumpmässigt sätt från det redovisade värdet. Eller, annorlunda uttryckt, då de svar som redovisas i undersökningsrapporten avviker på ett systematiskt sätt från det verkliga beteendet.

Stickprovfel

Urvalet till undersökningarna är gjort av Statistiska centralbyrån enligt samma normer som i tidigare undersökningar. Det finns ingen anledning att anta att detta inte gjorts på ett riktigt sätt och att det därför inte föreligger systematiska fel orsakade av urvalsdragningen.

Undersökningarna är gjorda som stickprovsundersökningar, vilket innebär att slutsatser om populationen i dess helhet dras med hjälp av uppgifter ur stickprovet. Detta medför en viss osäkerhet när det gäller att beräkna det "sanna" värdet. Eftersom urvalet är draget slumpmässigt kan osäkerheten uppskattas genom att beräkna ett sk konfidensintervall. Det innebär att man med en viss sannolikhet kan uttala sig om att det "sanna" värdet i populationen ligger i ett intervall beräknat med utgångspunkt från det observerade värdet i stickprovet.

Urvalet är gjort som ett klusterurval, där klasserna valts ut slumpmässigt proportionellt mot antalet elever i klassen. Beräkningarna av slumpfelets storlek är därför annorlunda än om det hade varit ett sk obundet slumpmässigt urval av elever. Uträkningarna måste göras separat för varje variabel med beaktande av skillnader i svaren mellan och inom olika klasser.

Bortfallet

Ett problem i samband med frågeundersökningar utgörs av bortfallet, d v s de elever som skulle ha besvarat formuläret men som av olika skäl inte deltog i undersökningen. I skolundersökningarna finns två typer av sådana bortfall. Det ena utgörs av eleverna i de utvalda klasser som av olika skäl inte deltog i undersökningen och den andra av dem som var frånvarande i samband med datainsamlingen. Att en elev, som är närvarande vid undersökningstillfället, vägrar att delta förekommer praktiskt taget aldrig.

I 2002 års undersökning var det 12 klasser som av olika skäl inte deltog i undersökningen. Oftast berodde det på att klassen var på prao eller liknande. I vissa fall var orsaken att formulären kommit bort på posten eller att formulären inte besvarades under den anvisade tidsperioden.

Under hela undersökningsperioden har det bortfall som orsakas av enstaka elevers frånvaro varit av ungefär samma storleksordning, nämligen ca 7% i årskurs 6 och ca 13% i årskurs 9. År 2002 uppgick bortfallet som tidigare nämnts till 15%.

I anslutning till 1979 års studie gjordes en uppföljning av bortfallet. I denna fick de elever som var frånvarande vid undersökningstillfället besvara ett formulär när de återvände till skolan. Det visade sig därvid att bortfallet i årskurs 6 inte uppvisade annorlunda vanor än de elever som var närvarande vid det ordinarie datainsamlingstillfället. Däremot redovisade bortfallet i årskurs 9 en större konsumtion av alkohol, narkotika och tobak än undersökningsmaterialet. De ursprungliga undersökningsresultaten påverkades emellertid inte med mer än enstaka procentenheter om man beaktade de senare erhållna uppgifterna om bortfallet.

I samband med 1993 års enkät gjordes en särskild studie i form av en totalundersökning i årskurs 9 i Stockholm (Andersson och Hibell 1993). Därvid gjordes också en uppföljning av bortfallet. De elever som återvände till skolan inom en bestämd tidsperiod efter den ordinarie datainsamlingen, fick besvara enkäten hos skolsköterskan. I tabell 2 redovisas några variabler från stockholmsmaterialet uppdelade på kön. Tabellen innehåller dels data från det ordinarie datainsamlingstillfället, dels från bortfallet samt en redovisning där bortfallet inkluderas.

På vissa variabler hade eleverna i bortfallet betydligt högre andelar än de elever som besvarade formuläret vid det ordinarie tillfället. Detta gällde framför allt "röker och/eller snusar", "dricker 37 cl sprit eller mer vid varje dryckestillfälle" samt "använt narkotika". På andra variabler var skillnaden mindre eller obefintlig (t ex "berusad varje/nästan varje gång" eller "har sniffat"). En del av variationerna mellan olika procenttal berodde sannolikt på att basalen för bortfallet var låga och därför känsliga för små skillnader i antalet elever som redovisat ett visst beteende. Genomgående gäller emellertid att slutresultatet endast påverkades med enstaka procentenheter när bortfallet räknades in.

Svarens tillförlitlighet

Ett betydelsefullt metodproblem är tillförlitligheten, d v s huruvida eleverna lämnar sanningsenliga svar. Vid flera studier av den vuxna befolkningen har man funnit en ovilja att redovisa känsliga förhållanden och att respondenterna medvetet eller omedvetet underskattar sin konsumtion av bl a alkohol och tobak. Det kan naturligtvis inte uteslutas att somliga elever i föreliggande studie har rapporterat en för låg konsumtion. Även motsatsen kan emellertid förekomma, d v s att man uppger en för hög konsumtion.

En alltför högt redovisad konsumtion kan vara ett utslag av leklusta. Ett dylikt beteende torde många gånger ta sig uttryck i helt orimliga och uppenbart felaktiga svar, som genomsådas vid granskningen. I 2002 års undersökning upptäcktes 124 formulär som otvivelaktigt var oriktigt ifyllda och som därför plockades bort. Det finns således skäl att antaga att det är relativt få som av denna anledning lämnat helt missvisande svar.

Härtill kan läggas risken för att det i gruppenkätsituationen i klassrummet uppstår stämningar som bidrar till att man överdriver sin konsumtion. Enligt vad som nämnts ovan är det emellertid mycket ovanligt att en sådan situation leder till att man lämnat helt orimliga svar.

Ett annat, och antagligen vanligare, skäl att uppge en alltför hög alkoholkonsumtion kan vara att man vill imponera på sina kamrater. Trots att formulären besvaras under samma former som vid ett skriftligt prov kan det inte alla gånger undvikas att några har möjlighet att se vad andra svarar. I dylika fall kan kanske somliga finna det frestande att ange en för hög konsumtion.

Ytterligare en felkälla kan vara att man inför klasskamraterna brukar ge sken av att dricka mer än vad man egentligen gör. Vetskapen om att andra eventuellt har möjlighet att se svaren kan medföra att somliga även i enkätsituationen uppger ett falskt konsumtionsbeteende.

För att minska risken för att eleverna inte skall svara sanningsenligt har undersökningen genomförts helt anonymt. Härtill kan läggas att varje elev stoppat sitt formulär i ett enskilt oidentifierbart kuvert, som vederbörande själv klistrade igen innan kuvertet lämnades till läraren. Detta innebär naturligtvis ingen fullständig garanti för att somliga inte angett en för hög eller för låg konsumtion av alkohol, narkotika eller andra droger.

Från och med år 2000 används fasta kriterier för att med datorns hjälp avgöra vilka enkäter som skall tas bort p g a oseriösa svar. Tidigare år har bedömningen skett i två steg. Med hjälp av ett antal kriterier identifierades tveksamma enkäter, vilka därefter genomgick en subjektiv bedömning av huruvida de skulle tas bort eller ej ur undersökningen. Denna förändring görs för att filtreringen av respondenternas svar i framtiden skall ske utifrån samma kriterier.

Det kan inte uteslutas att denna övergång kan ha minskat jämförbarheten med tidigare år. Tidigare år har ca 70-80 respondenter exkluderats medan det år 2002 var 120 svarande som togs bort. Vid ett försök att bedöma svaren på liknande sätt som tidigare år upptäcktes 92 enkäter i 2000 års undersökning som ansågs ha blivit besvarade på ett oseriöst sätt. Det nya sättet att bedöma svaren verkar således bidra till att något fler respondenter exkluderas.

Slutsatser

De representativitets- och tillförlitlighetsproblem som behandlats bör alltid beaktas såväl då man jämför grupper av individer som vid tidsjämförelser. Det torde emellertid vara rimligt att anta att bortfallets inverkan på möjligheterna att göra jämförelser över tid är relativt begränsad. Däremot är det mer osäkert när det gäller tillförlitligheten.

Det kan inte uteslutas att benägenheten att lämna ett sant svar, förutom av vad som framförts ovan, även påverkas av förändringar i det alkohol- och narkotikapolitiska klimatet i samhället. Under de senaste åren finns det indikationer på att attityderna till droger bland ungdom inte är lika restriktiva som tidigare. Om så är fallet är det inte uteslutet att det för somliga kan ha bidragit till att uppge högre konsumtion än vad man annars skulle ha gjort. Å andra sidan är det troligt att ett mindre restriktivt drogpolitiskt klimat faktiskt medför att fler prövar droger. Det förefaller emellertid mindre sannolikt att de trender som redovisas i denna rapport på ett avgörande sätt skulle ha påverkats av en eventuellt förändrad benägenhet att redovisa de verkliga drogvanorna.

Diskussionen om sanningshalten i svaren avser i första hand alkoholvanorna, men torde i viss utsträckning vara relevant även för narkotika- och sniftningsvanorna. Det förefaller nämligen mindre sannolikt att benägenheten att redovisa dessa vanor skulle förändras på ett annorlunda sätt än för alkoholkonsumtionen. När det gäller rökningen kan det finnas skäl att anta dels att dessa uppgifter är mer tillförlitliga än när det gäller övriga beroendeframkallande medel och dels att benägenheten att redovisa den verkliga konsumtionen förändrats mindre över tid än för övriga studerade preparat. Detta då rökning får anses vara mindre stigmatiserande än såväl narkotikabruk som omfattande alkoholkonsumtion.

När det gäller omläggningen av metod för att filtrera bort oseriösa svar är det osäkert på vilket sätt detta påverkat resultaten. Risken att jämförbarheten påverkats är störst dels för sammanslagna variabler, som t ex totalkonsumtionen, dels för variabler som gäller relativt lågfrekventa beteenden, som t ex att ha använt narkotika senaste månaden. När det gäller sammanslagna variabler där svaren från flera frågor kombineras kan en felkälla, som på var och en av de ingående variablerna har begränsat inflytande, bli mer betydelsefull på grund av adderingseffekten. Lågfrekventa variabler, däremot, är känsliga eftersom det krävs få felaktiga observationer för att påverka resultatet. Däremot är det inte troligt att förändringen i någon större utsträckning påverkat jämförbarheten med tidigare år när det t ex gäller de enskilda frågorna rörande ett så vanligt beteende som alkoholkonsumtion. På det hela taget torde det vara ytterst få variabler som har påverkats av de nya rutinerna.

Resultaten i sammanfattning

Andelen konsumenter av alkohol

Pojkarnas alkoholvanor var relativt oförändrade under början och mitten av 1970-talet, medan flickorna ökade sin konsumtion. Andelen alkoholkonsumenter minskade under större delen av 1980-talet. Från 1989 har andelarna varierat något, men könsskillnaderna har varit små. I årets studie var det ungefär 75% av eleverna som var alkoholkonsumenter (tabell 3).

Ser man till de olika alkoholdryckerna var för sig kan det nämnas att andelen konsumenter av öl klass II, starköl, blanddrycker, vin och sprit minskade mellan 2001 och 2002. Generellt gäller att det är fler pojkar än flickor som brukar dricka öl medan det omvända förhållandet gäller beträffande andelen vinkonsumenter. Det är således färre pojkar än flickor som dricker vin. Mellan 1995 och 1996 minskade andelen vinkonsumenter något bland flickorna men verkar nu ha stabiliserats runt 60%. Beträffande sprit har andelen konsumenter under lång tid varit i stort sett lika för bägge könen, men är i den senaste undersökningen något fler bland flickorna (63%) än bland pojkarna (59%). (Tabell 4)

På hösten 1996 introducerades så kallad *alkoläsk* i Sverige. Den blev mycket snabbt populär bland yngre tonåringar, främst bland flickorna. År 1997 infördes en fråga om konsumtion av alkoläsk i frågeformuläret. Resultatet visade att 54% av pojkarna och 58% av flickorna hade druckit alkoläsk under de senaste 12 månaderna. Majoriteten av dessa hade gjort detta mer än en gång. Sedermera har också *cider* (med en alkoholhalt motsvarande ungefär starköl) ökat i popularitet bland ungdomar. Detta har lett till att det från och med 1998 införts en ny fråga i formuläret, avseende så kallade *blanddrycker* (alkoläsk, cider, wine coolers etc). I den senaste undersökningen uppgav 66% av pojkarna och 71% av flickorna att de druckit blanddrycker. (Tabell 4)

Under 1990-talet har andelen elever som druckit alkohol under senaste veckan ökat bland såväl pojkarna som flickorna. År 2002 minskade dock andelen något och det var 33% av pojkarna och 31% av flickor som uppgav att de druckit senaste veckan (tabell 7).

Andelen som brukar dricka större mängder vid varje dryckestillfälle

Andelen elever som brukar dricka förhållandevis stora mängder öl, vin och sprit ökade i början av 1990-talet. Andelen som svarade att de brukade dricka 5 burkar *folköl* eller mer steg bland pojkarna från 21% 1989 till 31% 1995 och bland flickorna från 6 till 17%. Till år 2001 minskade andelen pojkar med en sådan konsumtion till 20% och ligger kvar på samma nivå i årets undersökning. Andelen flickor som dricker burkar *folköl* halverades mellan 1997 och 2000 från 16% till 8% och har sedan dess legat på den nivån. Motsvarande siffror för *starköl* har varit relativt oförändrade under 1990-talet och var i den senaste studien 16% för pojkarna och 4% för flickorna. (Tabellerna 8 och 9)

Beträffande *vin* minskade andelen som brukar dricka 60 cl eller mer vid varje dryckestillfälle bland pojkarna mellan 1991 (14%) och 2002 (6%). Däremot förekom en mindre ökning bland flickorna fram till 1997 (från 9% till 13%), varefter andelen åter minskade något och var år 2002 7%. Andelen pojkar som brukar dricka 37 cl *sprit* eller mer, var år 2002 24%, vilket är en minskning jämfört med tidigare år. Bland flickorna var det 17% som uppgav en sådan konsumtion vilket är ungefär samma nivå som tidigare år. (Tabellerna 10 och 12)

Andelen elever som svarade att de druckit "hembränt" under de senaste 12 månaderna ökade under perioden 1991-1995. Bland pojkarna steg andelen från 34 till 42% och bland flickorna från 29 till 43%. De senaste åren har emellertid motsvarande värden sjunkit och uppgick 2002 till 28% bland pojkarna och 31% bland flickorna. (Tabell 13)

Total årlig alkoholkonsumtion och berusning

Om man med ledning av elevernas uppgifter om frekvens och kvantitet för de enskilda alkoholdryckerna summerar alkoholkonsumtionen, går det att beräkna en ungefärlig årskonsumtion mätt i ren (100%) alkohol (se avsnittet *Definitioner av vissa begrepp*). Den totala årliga alkoholkonsumtionen var relativt oförändrad under perioden 1989-1997 för att sedan tillta. Mellan 1999 och 2000 skedde en relativt kraftig ökning, främst bland pojkarna vilken är svårt att tolka i dagsläget. År 2002 hade konsumtionen bland pojkarna åter minskat till ungefär samma nivå som 1999. Flickornas värden fortsatte att öka till och med 2001, men låg i den senaste undersökningen på oförändrad nivå. (Tabell 17)

Folkölets andel av den totala alkoholkonsumtionen ökade från 1989 till 1995, från 32% till 40% bland pojkarna och från 23% till 34% bland flickorna (tabell 16). Därefter har andelarna sjunkit och uppgick år 2000 till 21 respektive 13%. I den senaste studien var spritens andel högst bland såväl pojkarna som flickorna (35 respektive 48%) följt av starköl (29 respektive 19%).

Introduktionen av så kallade blanddrycker (se ovan) har troligen lett till en ökning av den totala årskonsumtionen. I 1997 års undersökning uppgav en tiondel av de elever som inte drack varken öl, vin eller sprit att de druckit s k alkoholisk under de senaste 12 månaderna. År 1998, när en frekvens-/kvantitetsfråga inkluderats, utgjorde blanddryckerna 11% av pojkarnas och 16% av flickornas totala konsumtion och blanddryckernas andel av konsumtionen har varit relativt oförändrad sedan dess. Räknat i dl ren alkohol ökade pojkarnas totala alkoholkonsumtion från 32 dl 1997 till 39 1998 och flickornas från 20 till 24 dl. De lägre värdena 1997 kan, främst för flickorna, förklaras av att det då inte frågades om blanddrycker i enkäten. (Tabell 17)

Drygt 30% av eleverna har aldrig varit berusade. Drygt en tredjedel uppger att de upplevde sin första berusning vid 13-14 års ålder, d v s någon gång i årskurs 7 eller 8. Det är mycket få elever som varit berusade före 13 års ålder, i synnerhet gäller detta flickorna. (Tabell 21)

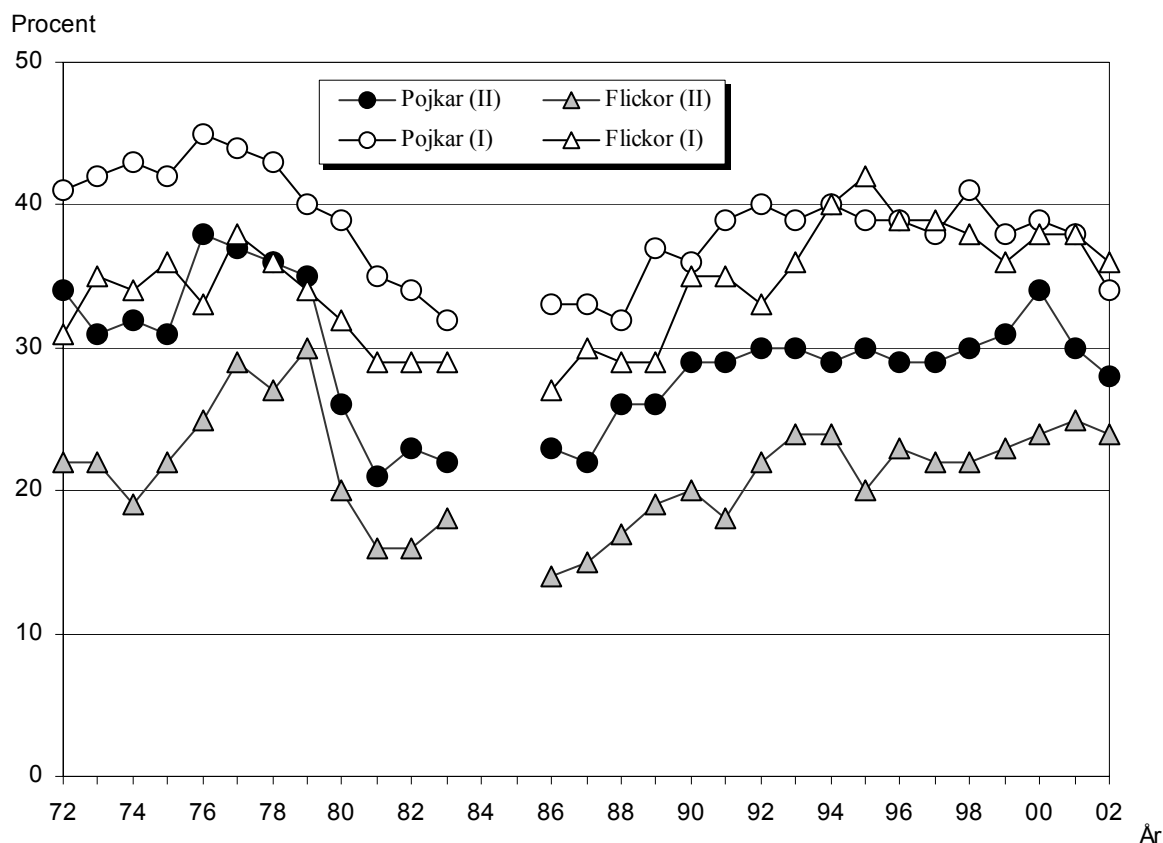


Diagram 1. (I) Andelen elever i årskurs 9 som känner sig berusade varje/nästan varje gång de dricker alkohol och (II) andelen elever som rapporterat att de intensivkonsumerar någon gång per månad eller oftare efter kön. 1972-2002. (Direkt jämförbara data saknas för 1984 och 1985.)

Vissa av eleverna i nian berusar sig förhållandevis ofta och de som svarat att de känner sig berusade "varje" eller "nästan varje gång" de dricker alkohol, ökade bland pojkarna i slutet av 1980-talet. Pojkarnas andel var därefter i stort sett oförändrad för att i 2002 års undersökning minska något. Flickorna ökade i början av 1990-talet, från 29% 1989 till 42% 1995 för att sedan minska något. År 2002 var värdena 34% bland pojkarna och 36% bland flickorna. (Diagram 1 och tabell 18)

I början av 1990-talet ökade andelen pojkar som uppgav att de intensivkonsumerar (se avsnittet *Definitioner av vissa begrepp*) någon gång i månaden eller oftare; från 26% 1989 till 30% 1993. Därefter har pojkarnas värden varit relativt oförändrade (28% 2002). Flickornas andelar ökade något i början av 1990-talet, men har därefter inte förändrats i någon större omfattning (24% 2002). (Diagram 1 och tabell 19)

Tobakskonsumtionen

Rökning var betydligt vanligare under början av 1970-talet än det är idag. Minskningen av rökningen under 1970-talet skedde parallellt dels med en tilltagande information om tobak och dels med en attitydförändring gentemot rökning i samhället som helhet. Det bör emellertid framhållas att rökfrågans formulering ändrades 1983, vilket medförde vissa förändringar i svarsfördelningarna. Under slutet av 1980-talet var andelen pojkar som röker i stort sett oförändrad fram till 1989 då en ökning inträffade från 17% 1988 till 23 1989. Hos flickorna ökade motsvarande värde från 24 till 30%.

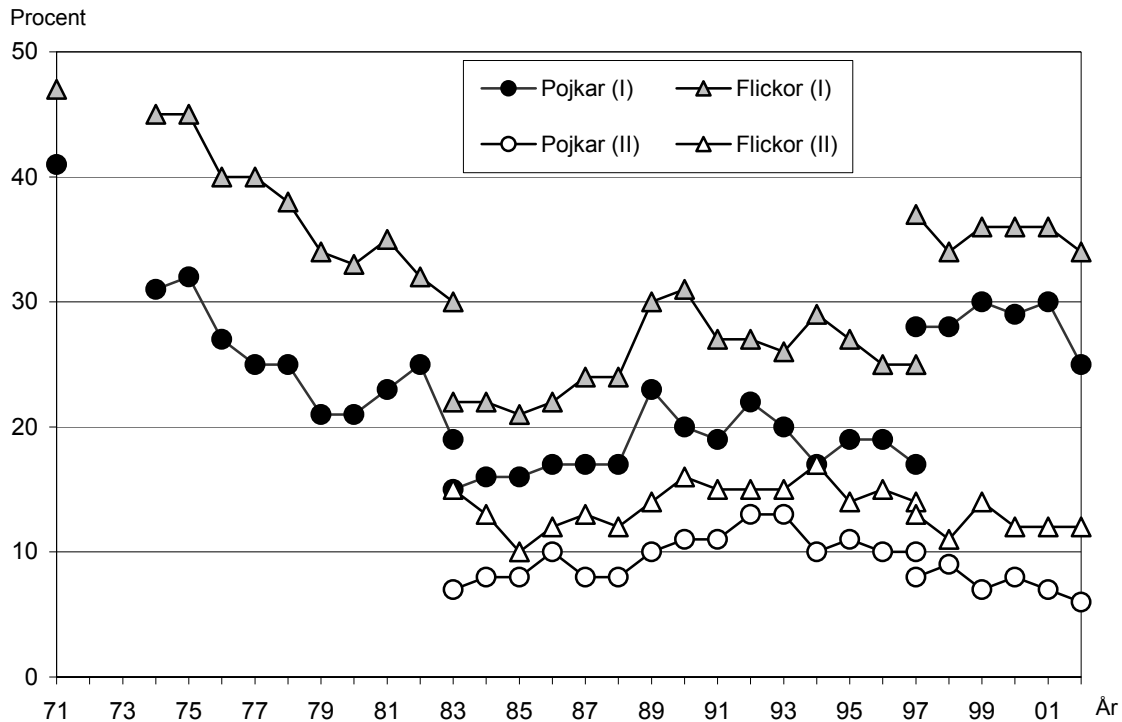


Diagram 2. (I) Andelen rökare och (II) andelen dagligrökare i årskurs 9 efter kön. 1971, 1974-1983, 1983-1997 samt 1997-2002. Data saknas för åren 1972-1973.

År 1997 genomfördes en revision av såväl rök- som snusfrågorna, varvid hälften av eleverna fick besvara ett formulär med de gamla och hälften ett med de nya frågeformuleringarna. Förändringen har medfört att med den nya frågeformuleringen är det fler fest- och veckoslutsrökare inkluderade bland rökarna. I diagram 2 redovisas andelen rökare med dubbla värden för såväl 1983 som 1997 års undersökningar. På så vis länkas undersökningarnas resultat samman så att utvecklingen kan följas. Som framgår av diagrammet är andelen rökare något lägre bland pojkarna 2002 än tidigare, men relativt oförändrad bland flickorna år 2002 (25 respektive 34%). (Diagram 2 och tabell 23 och 24)

För snusningen har den nya frågekonstruktionen medfört något högre värden när det gäller andelen snusare (21% av pojkarna jämfört med 17% enligt gamla versionen). Värdet år 2002 är något högre (25%). Bland flickorna är snusning fortfarande ovanligt, men ger med den nya frågan 3% 1997 (jämfört med 1% med den gamla frågekonstruktionen). Andelen snusare bland flickorna har ökat något de senaste åren och var år 2002 5%. (Tabellerna 27 och 28)

Ser man till den totala tobakskonsumtionen (rökning och/eller snusning) försvinner könskillnaden (tabell 30).

Narkotika

Andelen elever som någon gång använt narkotika minskade betydligt under 1970- och 1980-talen. När de årliga drogvaneeundersökningarna startade 1971 låg andelen som använt narkotika på

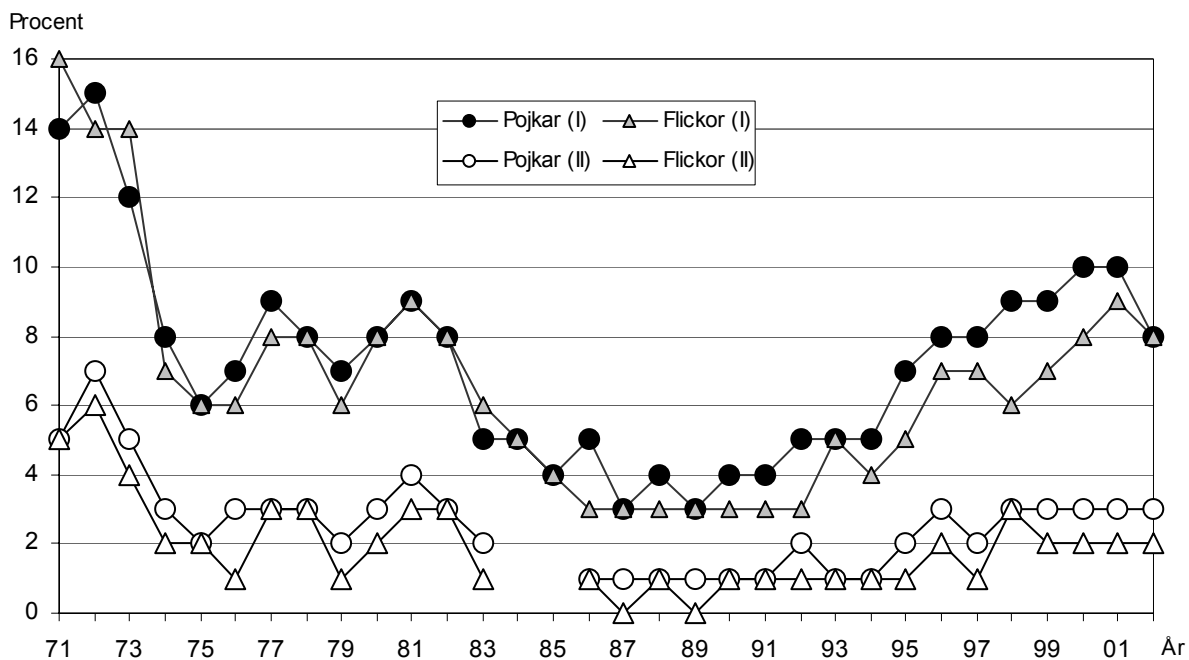


Diagram 3. Andelen elever som (I) någon gång använt narkotika samt (II) andelen elever som använt narkotika senaste månaden (uppgifter saknas för 1983-1985) efter kön. 1971-2002.

en relativt hög nivå (ca 15%). Därefter sjönk värdena under några år för att t ex vara 6% 1975. Efter en ökning på några procentenheter sjönk värdena åter i början på 1980-talet för att utgöra 4% 1985. Denna förhållandevis låga nivå behölls under hela 1980-talet för att sedan börja stiga några år in på 1990-talet. Därefter har andelen ökat gradvis årligen, först bland pojkarna och därefter bland flickorna. Ökningen från ett år till ett annat har inte varit stor, men sammantaget blir förändringen relativt betydande. År 2001 var det 10% av pojkarna och 9% bland flickorna som uppgav att de använt narkotika. I den senaste undersökningen var motsvarande värden 8% för både pojkar och flickor. (Diagram 3 och tabell 33)

Det är emellertid inte bara narkotikaerfarenheten som ökat under 1990-talet bland eleverna i årskurs 9. Bland dem som *själva aldrig använt narkotika* finns en ökad andel som säger sig haft lust att pröva och som menar att de haft möjlighet till det om de hade velat. (Tabellerna 42 och 43)

Sniffning

Sniffningsvanorna har följt en likartad utveckling som narkotikavanorna. Efter en kontinuerlig minskning under 1970-1980-talen av andelen som sniffat har dessa värden åter ökat. Mellan 1991 och 1995 steg andelen som sniffat från 6 till 12% bland pojkarna och från 4 till 7% bland flickorna. Värdena låg sedan kvar på den höga nivån under några år och var som högst 1999 då 13% av pojkarna och 10% av flickorna uppgav att de sniffat någon gång. Därefter har andelen varit lägre för att i den senaste undersökningen utgöra 9 respektive 7%. (Tabell 44 och 45)

Dopning

I 1993 års undersökning infördes några frågor om dopning efter larmrapporter om ökande användning av dopningsmedel bland ungdomar. År 1993 var det ca 2% bland pojkarna som någon gång använt anabola steroider eller tillväxthormon, medan det bland flickorna praktiskt taget inte var någon som uppgett detta. Dessa värden har varit relativt oförändrade under perioden och 2002 var det 1% av pojkarna som använt anabola steroider och 0% av flickorna. (Tabell 49)

Spel

De senaste åren har spel om pengar uppmärksammats allt mer. I samarbete med Folkhälsoinstitutet lades det därför in några frågor om spelande i 2000 års undersökning.

Undersökningen visar att det var betydligt vanligare att spela bland pojkarna jämfört med flickorna. År 2002 uppgav knappt hälften av pojkarna att de spelat för pengar de senaste 30 dagarna medan det bland flickorna endast var 27% (tabell 62). Det finns även betydande könsskillnader vad avser beloppen som läggs ner på spel. Bland pojkarna som spelat för pengar de senaste 30 dagarna uppgav 48% att de spelat för 50 kronor eller mindre de senaste 30 dagarna, motsvarande siffra för flickorna var 71%. Drygt 20% av pojkarna uppgav att de spelat för 100 kronor eller mer. Av flickorna var det endast 8% som spelat för den summan. (Tabell 63)

Även när det gäller val av spel finns det skillnader mellan pojkarna och flickorna. Bland de pojkar som spelat under de senaste 30 dagarna var kunskaps- och sportrelaterade spel som Stryktipset och Oddset vanligast. Därefter följde kortspel och trisslotter. De populäraste spelen bland flickorna var trisslotter, Bingolotto och kortspel. (Tabell 64)

Sammanfattning

Sammanfattningsvis kan sägas att alkoholvanorna bland eleverna i årskurs 9 präglats av en ökning av berusningskonsumtionen under första delen av 1990-talet, både bland pojkarna och flickorna. För andelen som svarat att de känner sig berusade ”varje eller nästan varje gång” de dricker har könsskillnaden jämnats ut. Det är emellertid fortfarande en större andel av pojkarna än flickorna som uppger att de intensivt konsumerar någon gång i månaden eller oftare. Andelen som druckit hembränt under de senaste 12 månaderna uppvisade en ökning under första hälften 1990-talet för att sedan sjunka och därefter vara relativt oförändrad de senaste åren. Andelen elever som provat narkotika har ökat under en lång rad år och år 2001

var värdena som högst. År 2002 låg de dock någon procentenhet lägre (8% bland såväl pojkar som flickor). Sniffningen, som ökade under 1990-talet var oförändrad i årets undersökning. Andelen som röker har också varit relativt oförändrad i de senaste undersökningarna.

Referenser

Andersson B, Hibell B (1993). *Skolelevers drogvanor 1993*. Rapportserie nr 36, Centralförbundet för alkohol och narkotikaupplysning. Stockholm.

Andersson B, Hibell B (1995). *Skolelevers drogvanor 1995*. Rapportserie nr 47, Centralförbundet för alkohol och narkotikaupplysning. Stockholm.

Andersson B, Grönberg K, Hibell B (1997). *Skolelevers drogvanor 1997*. Rapportserie nr 53, Centralförbundet för alkohol och narkotikaupplysning. Stockholm.

Tabellförteckning

Tabell 1.	Antalet bearbetade formulär och bortfallet i procent. 1971-2002.....	25
Tabell 2.	Svarsfördelningen för några variabler i den s k Stockholmsundersökningen 1993. Andelen som uppgett respektive svarsalternativ vid den ordinarie datainsamlingen, i bortfallsundersökningen samt totalt (inkl bortfallet), efter kön.	26
Tabell 3.	Andelen konsumenter och icke-konsumenter av alkohol samt andelen som druckit öl, alkoholisk, stark cider, vin eller sprit under vårterminen. Procentuell fördelning efter kön. Årskurs 9. 1971-2002.	27
Tabell 4.	Andelen konsumenter och icke-konsumenter av mellanöl, folköl, starköl, blanddrycker, vin och sprit. Årskurs 9. Procentuell fördelning efter kön 1971-1982 och 1986-2002.	28
Tabell 5.	Översikt av olika kombinationer med avseende på typ av dryck. Årskurs 9. Procentuell fördelning efter kön. 1991-2002.....	29
Tabell 6.	”Har du någon gång under vårterminen druckit öl, vin eller sprit?” Årskurs 9. Procentuell fördelning efter kön. 1983-2002.....	30
Tabell 7.	”Har du druckit öl, vin eller sprit den senaste veckan (d v s 7 dagar tillbaka från och med igår)? Räkna inte med lättöl.” Årskurs 9. Procentuell fördelning efter kön. 1983-2002.	31
Tabell 8.	Frekvensen konsumtionstillfällen och uppgiven kvantitet per dryckestillfälle för mellanöl och folköl. Årskurs 9. Procentuell fördelning efter kön. 1971-2002.	32
Tabell 9.	Frekvensen konsumtionstillfällen och uppgiven kvantitet per dryckestillfälle för starköl. Årskurs 9. Procentuell fördelning efter kön. 1977-1983 och 1986-2002.	33
Tabell 10.	Frekvensen konsumtionstillfällen och uppgiven kvantitet per dryckestillfälle för vin. Årskurs 9. Procentuell fördelning efter kön. 1971-1983 och 1986-2002.	34
Tabell 11.	”Har du någon gång under de senaste 12 månaderna druckit hemtillverkat vin?” Årskurs 9. Procentuell fördelning efter kön. 1991-2002.	35
Tabell 12.	Frekvensen konsumtionstillfällen och uppgiven kvantitet per dryckestillfälle för sprit. Årskurs 9. Procentuell fördelning efter kön. 1971-1983 och 1986-2002.	36
Tabell 13.	”Har du någon gång under de senaste 12 månaderna druckit hemtillverkad sprit (s k hembränt)?” Årskurs 9. Procentuell fördelning efter kön. 1991-2002.	37
Tabell 14.	”Har du någon gång under de senaste 12 månaderna druckit s k smuggelsprit?” Årskurs 9. Procentuell fördelning efter kön. 1997-2002.	38
Tabell 15.	Frekvensen konsumtionstillfällen och uppgiven kvantitet per dryckestillfälle för blanddrycker (bl a stark cider och s k alkoholisk). Årskurs 9. Procentuell fördelning efter kön. 1998-2002.....	39
Tabell 16.	Konsumtionsindex för total årlig alkoholkonsumtion. Årskurs 9. Procentuell fördelning efter kön. 1974-1982 och 1986-2002.....	40
Tabell 17.	Den beräknade genomsnittliga totala årskonsumtionen mätt i dl alkohol 100 % samt olika dryckers andel av totala alkoholkonsumtionen bland elever i årskurs 9 efter kön. 1989-2002.	42
Tabell 18.	”Hur ofta händer det att du känner dig berusad när du dricker alkohol?” Årskurs 9. Procentuell fördelning efter kön. 1972-2002.....	43

Tabell 19.	”Hur ofta händer det att du dricker alkohol motsvarande minst en halv halvflaska sprit eller en helflaska vin eller fyra stora flaskor stark cider eller fyra burkar starköl eller sex burkar folköl vid samma tillfälle?” Årskurs 9. Procentuell fördelning efter kön. 1972-1983 och 1986-2002.....	45
Tabell 20.	”Hur gammal var du första gången du kände dig berusad?” Årskurs 9. Procentuell fördelning efter kön. 1992-2002.....	47
Tabell 21.	”Hur gammal var du första gången du kände dig berusad?” Årskurs 9. Procentuell fördelning efter kön. 2000-2002.....	48
Tabell 22.	Andelen elever som upplevt problem i samband med alkoholkonsumtion. Årskurs 9. Procentuell fördelning efter kön. 2002.....	49
Tabell 23.	Rökning. Årskurs 9. Procentuell fördelning efter kön. 1971-1997.....	50
Tabell 24.	”Röker du?” Procentuell fördelning efter kön. 1997-2002.....	51
Tabell 25.	”Hur ofta röker du?” Årskurs 9. Procentuell fördelning efter kön. 1983-1997.....	52
Tabell 26.	Uppgiven konsumtion av cigaretter bland elever som röker varje dag. Årskurs 9. Procentuell fördelning efter kön. 1986-2002.....	53
Tabell 27.	Snusvanor. Årskurs 9. Procentuell fördelning efter kön. 1974-1997.....	54
Tabell 28.	Snusar du? Procentuell fördelning efter kön. 1997-2002.....	55
Tabell 29.	Uppgiven snuskonsumtion bland de elever som snusar. Procentuell fördelning efter kön. 1997-2002.....	55
Tabell 30.	Snusning och rökning. Årskurs 9. Procentuell fördelning efter kön. 1984-2002.....	56
Tabell 31.	Hur får du vanligen tag på cigaretter? Årskurs 9. Procentuell fördelning efter kön bland dem som röker. 1997-2002.....	57
Tabell 32.	Hur får du vanligen tag på snus? Årskurs 9. Procentuell fördelning efter kön bland dem som snusar. 1997-2002.....	57
Tabell 33.	Andelen elever som använt narkotika, andelen som fortfarande använder narkotika, samt andelen som använt narkotika under vårterminen. Årskurs 9. Procentuell fördelning efter kön. 1971-2002.....	58
Tabell 34.	Hur många gånger har du använt hasch/marijuana den senaste månaden? Årskurs 9. Procentuell fördelning efter kön bland dem som använt narkotika. 1971-1982 och 1986-2002.....	59
Tabell 35.	Andelen elever som använt cannabispreparat enbart, annan narkotika enbart, samt andelen som använt både cannabispreparat och annan narkotika. Årskurs 9. Procentuell fördelning bland dem som använt narkotika. 1989-2002.....	60
Tabell 36.	Hur gammal var du när du använde narkotika första gången? Årskurs 9. Procentuell fördelning efter kön bland dem som använt narkotika. 1989-1999.....	61
Tabell 37.	"Hur gammal var du när du använde marijuana eller hasch första gången?" och "Hur gammal var du när du använde annan narkotika första gången?" Årskurs 9. Procentuell fördelning efter kön bland dem som använt narkotika. 2000-2002.....	62
Tabell 38.	Vilket slag av narkotika använde du första gången? Årskurs 9. Procentuell fördelning efter kön bland dem som använt narkotika. 1989-2002.....	63
Tabell 39.	Känner dina föräldrar till att du använt narkotika? Årskurs 9. Procentuell fördelning efter kön bland dem som någon gång använt narkotika. 1979-1982 och 1986-2002.....	64

Tabell 40. Känner du till någon person i din egen ålder som du tror eller säkert vet har använt något av följande medel? Årskurs 9. Procentuell fördelning efter kön. 1991-2002.	65
Tabell 41. Vilket eller vilka slag av narkotika tror du att du skulle kunna få tag på? Årskurs 9. Procentuell fördelning efter kön. 1991-2002.	66
Tabell 42. Har du någon gång haft möjlighet att pröva narkotika? samt "Vet du någon person som skulle kunna ge eller sälja narkotika till dig?" Årskurs 9. Procentuell fördelning efter kön, bland dem som ej använt narkotika. 1971-1982 och 1986-2002.	67
Tabell 43. Har du någon gång haft lust att pröva narkotika? Årskurs 9. Procentuell fördelning efter kön, bland dem som ej använt narkotika. 1971-1982 och 1986-2002.	68
Tabell 44. Erfarenhet av sniffning. Årskurs 9. Procentuell fördelning efter kön. 1971-1983.	69
Tabell 45. Har du sniffat någon gång? samt andelen elever som sniffar fortfarande. Årskurs 9. Procentuell fördelning efter kön. 1983-2002.	70
Tabell 46. Har du någon gång använt sömnmedel eller lugnande medel som läkare skrivit ut åt dig? Årskurs 9. Procentuell fördelning efter kön. 1986-2002.	71
Tabell 47. Har du någon gång använt sömnmedel eller lugnande medel utan att läkare skrivit ut åt dig? Årskurs 9. Procentuell fördelning efter kön. 1988-2002.	72
Tabell 48. Har du någon gång använt läkemedel tillsammans med alkohol? Årskurs 9. Procentuell fördelning efter kön. 1979-1982 och 1986-2002.	73
Tabell 49. Erfarenhet av dopingmedel. Årskurs 9. Procentuell fördelning efter kön. 1993-2002.	74
Tabell 50. Hur får du vanligen tag på folköl/starköl? Årskurs 9. Procentuell fördelning efter kön och alkoholsort. 1987-2002.	75
Tabell 51. Hur får du vanligen tag på vin/sprit? Årskurs 9. Procentuell fördelning efter kön och alkoholsort. 1987-2002.	77
Tabell 52. Hur har du fått tag på den hembrända spriten? Årskurs 9. Procentuell fördelning efter kön bland dem som druckit hemtillverkad sprit under de senaste 12 månaderna. 1995-2002.	79
Tabell 53. Hur får du vanligen tag på stark cider, alkoläsk, wine coolers eller andra blanddrycker? Procentuell fördelning efter kön. 1998-2002.	80
Tabell 54. Hur har kompisarna fått tag i den hembrända spriten? Procentuell fördelning efter kön bland dem som druckit hembränt under de senaste 12 månaderna samt uppgett att de köpt/blivit bjudna av kompisar. 1998-2002.	81
Tabell 55. Är det lätt eller svårt för dig att få tag på starköl, vin eller sprit? Procentuell fördelning efter kön. 1998-2002.	82
Tabell 56. Vet du någon person som har en hembränningsapparat? Årskurs 9. Procentuell fördelning efter kön. 1996-2002.	83
Tabell 57. Har du haft någon undervisning om alkohol, narkotika och tobak det här läsåret? Årskurs 9. Procentuell fördelning efter kön. 1979-1982 och 1986-2002.	84
Tabell 58. Tycker du att du har fått för mycket eller för lite undervisning om alkohol, narkotika och tobak under det här läsåret? Årskurs 9. Procentuell fördelning efter kön. 1982 och 1986-2002.	85
Tabell 59. Tycker du att undervisningen om alkohol, narkotika och tobak varit bra eller dålig? Årskurs 9. Procentuell fördelning efter kön. 1990-2002.	86

Tabell 60. Hur trivs du i skolan? Årskurs 9. Procentuell fördelning efter kön. 1984-2002.....	87
Tabell 61. Brukar du skolka? Årskurs 9. Procentuell fördelning efter kön. 1984-2002.	88
Tabell 62. Har du under senaste 30 dagarna deltagit i spel el lotteri m pengar som vinst? Procentuell fördelning bland pojkar och flickor. 2000-2002.....	89
Tabell 63. Hur mycket spelade du för de senaste 30 dagarna? Procentuell fördelning bland pojkar och flickor som uppger att de spelat för pengar de senaste 30 dagarna. 2000- 2002.	89
Tabell 64. Vilka spel har du spelat de senaste 30 dagarna? Procentuell fördelning bland pojkar och flickor som uppger att de spelat för pengar de senaste 30 dagarna. 2000-2002.....	90
Tabell 65. Sambandet mellan narkotikaerfarenhet och konsumtion av andra medel. Andelen elever i årskurs 9 med och utan narkotikaerfarenhet som uppvisat respektive beteende, efter kön. 2002.....	91
Tabell 66. Sambandet mellan alkoholkonsumtion och vissa andra alkoholvariabler liksom konsumtion av andra medel. Årskurs 9. Andelen elever i olika konsumtionskategorier som uppvisat respektive beteende, efter kön. 2002.	92
Tabell 67. Sambandet mellan narkotikaerfarenhet och vissa andra variabler. Andelen elever i årskurs 9 med och utan narkotikaerfarenhet som uppvisat respektive beteende, efter kön. 2002.	93
Tabell 68. Sambandet mellan alkoholkonsumtion och vissa andra variabler. Årskurs 9. Andelen elever i olika konsumtionskategorier som uppvisat respektive beteende, efter kön. 2002.	93

Tabell 1. Antalet bearbetade formulär och bortfallet i procent.* 1971-2002.

År	Årskurs 6			Årskurs 9		
	Bearbetade formulär		Bortfall	Bearbetade formulär		Bortfall
	Pojkar	Flickor	%	Pojkar	Flickor	%
1971	2 521	2 346	**	1 914	1 921	**
1972	3 840	3 697	7	3 089	2 996	15
1973	2 838	2 796	8	2 789	2 996	14
1974	2 720	2 586	6	2 352	2 282	14
1975	2 568	2 596	7	2 087	2 130	14
1976	2 242	2 139	7	2 151	1 985	15
1977	3 603	3 506	8	3 096	2 938	15
1978	5 165	4 959	6	4 734	4 809	16
1979	5 139	4 917	6	4 630	4 729	13
1980	5 040	4 945	7	4 977	4 964	14
1981	4 476	4 196	7	4 827	4 669	12
1982	2 096	1 900	6	2 599	2 547	14
1983***				833	808	14
1983	688	711	8	825	796	13
1985	783	652	8	795	707	14
1986				2 942	2 878	12
1987	1 961	1 941	7	2 958	2 820	11
1988				2 722	2 708	14
1989	1 792	1 773	7	2 863	2 851	13
1990				3 019	2 958	13
1991	1 917	1 820	9	2 980	2 903	14
1992				3 000	2 851	13
1993	1 962	1 995	7	3 024	2 880	10
1994				2 919	2 949	10
1995	1 882	1 740	8	2 827	2 750	12
1996				3 071	2 956	11
1997	2 046	1 913	6	2 935	2 748	11
1998				2 760	2 695	13
1999	1 904	1 862	7	2 683	2 515	14
2000				2 598	2 692	14
2001	1 837	1 756	11	2 796	2 773	15
2002				2 726	2 623	15

* Bortfallet är beräknat utifrån elevfrånvaron i de medverkande klasserna. I några skolor har det hänt att hela klasser inte medverkat i undersökningen, t ex p g a skollov, prao eller att formulären kommit bort i posthanteringen. I 2002 års undersökning gällde detta 12 klasser.

** Bortfallet för totalmaterialet var 12%.

*** Avser den s k länkundersökningen, d v s den studie som genomfördes med de frågor som använts i tidigare undersökningar.

Årskurs 9

Tabell 2. Svartsfördelningen för några variabler i den s k Stockholmsundersökningen 1993. Andelen som uppgett respektive svarsalternativ vid den ordinarie datainsamlingen, i bortfallsundersökningen samt totalt (inkl bortfallet), efter kön.

	Pojkar			Flickor		
	Ordinarie n=963	Bortfallet n=89	Totalt n=1052	Ordinarie n=1007	Bortfallet n=89	Totalt n=1096
Dricker vin en gång per vecka eller oftare	3	5	3	4	4	4
60 cl vin eller mer per tillfälle	15	23	16	15	13	15
Dricker sprit en gång per vecka eller oftare	5	10	6	3	7	3
37 cl sprit eller mer per tillfälle	22	27	23	11	19	11
Berusad varje/nästan varje gång	38	38	38	36	37	36
Storkonsumtion någon gång per månad eller oftare	27	32	27	21	31	22
Har sniffat	10	14	11	7	8	7
Röker och/eller snusar	25	33	25	32	45	33
Har använt narkotika	9	21	10	8	17	8

Tabell 3. Andelen konsumenter och icke-konsumenter av alkohol samt andelen som druckit öl, alkoholisk, stark cider, vin eller sprit under vårterminen.* Procentuell fördelning efter kön. Årskurs 9. 1971-2002.

År	Konsumenter**		Icke-konsumenter		Ej relevant	
	Pojkar	Flickor	Pojkar	Flickor	Pojkar	Flickor
1971	91	90	9	10	1	2
1972	90	91	10	9
1973	89	92	11	8
1974	87	89	11	10	2	1
1975	86	87	12	10	3	2
1976	90	90	9	9	1	1
1977	88	91	9	7	3	3
1978	90	92	13	10	2	2
1979	86	90	12	8	2	2
1980	86	87	13	11	2	1
1981	83	85	15	14	2	2
1982	79	81	19	18	2	1
1983	80	83	17	17
1984
1985
1986	79	77	18	21	2	2
1987	78	78	20	20	2	2
1988	76	73	22	25	2	2
1989	77	74	22	24	1	2
1990	78	78	20	21	2	1
1991	78	76	18	21	3	2
1992	79	77	18	20	3	3
1993	78	77	20	22	1	1
1994	80	79	18	21	1	1
1995	77	78	22	19	1	1
1996	75	78	23	21	2	1
1997	76	78	23	21	1	1
1998	74	80	21	17	5	3
1999	74	78	24	20	2	2
2000	77	79	19	18	4	3
2001	76	79	20	18	4	3
2002	74	75	23	22	3	3

* Alkoholisk samt stark cider ingår i frågan fr o m 1997.

** Avser en konsumtion av åtminstone 1 glas öl, 2 cl vin, 2 cl blanddrycker eller 2 cl sprit någon gång om året eller mer sällan.

Tabell 4. Andelen konsumenter och icke-konsumenter av mellanöl, folköl, starköl, blanddrycker, vin och sprit. Årskurs 9. Procentuell fördelning efter kön 1971-1982 och 1986-2002.*

	Mellanöl		Folköl		Starköl		Vin		Sprit		Blanddrycker**	
	Kon- su- ment	Icke- kon- su- ment	Kon- su- ment	Icke- kon- su- ment	Kon- su- ment	Icke- kon- su- ment	Kon- su- ment	Icke- kon- su- ment	Kon- su- ment	Icke- kon- su- ment	Kon- su- ment	Icke- kon- su- ment
Pojkar												
1971	84	15	75	23	76	24	.	.
1974	78	21	71	28	76	24	.	.
1977	81	19	40	59	51	49	76	23	78	22	.	.
1979	.	.	70	29	67	33	72	28	75	24	.	.
1981	.	.	71	29	61	39	73	27	68	32	.	.
1982	.	.	66	34	56	44	63	37	.	.
1986	.	.	65	35	59	40	66	34	67	32	.	.
1987	.	.	64	35	59	42	62	38	67	33	.	.
1989	.	.	62	38	60	40	52	48	65	36	.	.
1991	.	.	70	30	64	36	55	44	71	29	.	.
1993	.	.	68	30	64	35	51	48	68	30	.	.
1994	.	.	68	30	63	36	48	50	66	32	.	.
1995	.	.	68	30	58	40	46	53	63	35	.	.
1996	.	.	67	31	58	39	45	53	62	35	.	.
1997	.	.	64	35	58	41	45	54	63	36	.	.
1998	.	.	61	37	57	41	45	54	66	34	66	33
1999	.	.	58	41	55	44	41	58	63	37	62	37
2000	.	.	61	38	60	38	43	55	67	33	68	31
2001	.	.	56	43	58	41	42	57	64	36	68	31
2002	.	.	53	46	53	46	37	62	59	40	66	33
Flickor												
1971	78	21	82	18	72	28	.	.
1974	78	22	78	22	75	25	.	.
1977	79	21	36	64	51	49	83	16	79	21	.	.
1979	.	.	64	35	66	35	81	18	81	19	.	.
1981	.	.	63	37	55	45	80	20	68	32	.	.
1982	.	.	56	44	50	50	63	37	.	.
1986	.	.	51	54	43	57	70	30	65	34	.	.
1987	.	.	45	49	47	54	70	30	68	32	.	.
1989	.	.	49	52	48	52	59	40	63	38	.	.
1991	.	.	56	44	53	47	65	35	70	30	.	.
1993	.	.	60	39	54	45	59	39	67	32	.	.
1994	.	.	61	37	54	45	60	40	68	31	.	.
1995	.	.	63	36	52	47	65	34	69	30	.	.
1996	.	.	62	36	53	46	61	38	67	32	.	.
1997	.	.	61	38	51	48	61	38	68	31	.	.
1998	.	.	56	43	50	49	60	39	69	30	74	25
1999	.	.	49	51	47	52	61	39	67	33	73	27
2000	.	.	48	51	48	51	63	36	68	32	73	26
2001	.	.	45	54	46	53	62	38	66	33	75	24
2002	.	.	42	58	44	55	56	44	63	36	71	28

* 1993 års värden för folköl och starköl avser endast de elever som besvarade det s k A-formuläret (1 495 pojkar och 1 466 flickor).

** Avser bl a stark cider och s k alkoholäsk.

Tabell 5. Översikt av olika kombinationer med avseende på typ av dryck. Årskurs 9. Procentuell fördelning efter kön. 1991-2002*.

År	Dricker ej något**		Enbart folköl		Enbart vin		Enbart bland- drycker		Folköl+ starköl		Folköl+ vin		Folköl+ starköl+ vin		Folköl+ starköl+ vin+ bland- drycker		Folköl+ starköl+ vin+ sprit		Folköl+ starköl+ vin+ sprit+ bland- drycker		Summa av övriga möjliga kombina- tioner	
	17	17	3	3	2	2	2	2	2	2	3	3	4	4	3	3	4	4	3	3		38
1991	17	17	3	3	2	2	2	2	2	3	3	4	4	3	3	4	4	3	3	38	38	9
1992	17	18	3	3	2	2	2	2	2	2	2	4	4	3	3	4	4	3	3	38	38	11
1993	18	17	3	2	3	2	2	2	2	2	2	4	4	2	2	4	4	2	2	36	36	8
1994	17	20	3	4	3	1	2	2	2	2	2	3	3	2	2	3	3	2	2	33	33	10
1995	20	21	5	3	4	2	2	2	2	2	2	4	4	2	2	4	4	2	2	31	31	10
1996	21	22	4	2	3	2	2	2	2	2	2	3	3	2	2	3	3	2	2	30	30	13
1997	22	20	3	3	2	2	2	2	2	2	2	3	3	2	2	3	3	2	2	30	30	10
1998	20	23	2	2	1	1	1	3	2	1	1	1	1	0	3	2	1	0	6	2	27	11
1999	23	18	2	2	1	1	1	2	2	0	0	1	1	2	2	1	1	0	4	2	25	14
2000	18	19	1	2	1	1	1	3	2	1	1	2	2	2	2	1	1	0	3	1	27	13
2001	19	20	1	2	0	1	1	3	2	1	1	1	1	1	2	1	1	1	4	1	23	15
2002	21	20	2	2	0	0	0	4	2	0	0	-	-	0	2	3	3	0	3	1	19	20
Flickor																						
1991	20	19	1	5	1	2	8	7	7	8	7	7	7	6	7	6	6	6	36	36	8	
1992	19	20	1	4	1	2	8	6	6	8	8	8	8	6	6	6	6	6	34	34	8	
1993	20	17	2	4	1	2	5	8	8	5	5	5	5	3	3	3	3	3	36	36	9	
1994	20	17	2	4	1	2	5	9	9	5	5	6	6	3	3	3	3	3	36	36	9	
1995	17	20	2	5	1	2	7	8	8	7	8	8	8	3	3	3	3	3	37	37	10	
1996	19	20	2	4	1	3	5	8	8	5	5	6	6	3	3	3	3	3	36	36	13	
1997	20	15	2	4	1	2	7	8	8	7	8	6	6	3	3	3	3	3	36	36	9	
1998	15	19	1	3	0	1	1	7	7	1	1	8	1	0	2	2	0	2	0	31	13	13
1999	19	17	1	3	0	1	1	9	9	1	1	7	0	0	2	2	1	1	1	30	30	9
2000	17	20	1	3	0	1	1	10	10	1	1	5	0	0	7	7	1	1	1	29	12	12
2001	17	21	1	2	4	1	1	11	11	1	1	6	1	0	6	6	1	1	1	28	13	13
2002	21	20	1	2	4	0	0	9	9	0	0	6	0	0	7	7	0	0	7	0	24	15

* Beräkningarna för 1993 avser endast de elever som besvarade det sk A-formuläret (1 495 pojkar och 1 466 flickor).
 ** Indelningen är gjord med utgångspunkt från uppgifterna om konsumtionsfrekvensen. Andelen som inte dricker kan därför avvika med någon procentenhet från dem som redovisas i tabell 3.

Tabell 6. "Har du någon gång under vårterminen druckit öl, vin eller sprit?" Årskurs 9. Procentuell fördelning efter kön. 1983-2002.*

År	Inte druckit under vårterminen	Druckit en gång under vårterminen	Druckit flera gånger under vårterminen	Ej svar
Pojkar				
1983	34	22	44	..
1984	31	19	49	..
1985	27	19	54	..
1986	26	21	53	0
1987	28	20	52	0
1988	32	20	47	0
1989	30	19	51	0
1990	32	18	50	0
1991	29	20	51	0
1992	28	18	53	0
1993	28	19	52	1
1994	30	18	50	1
1995	33	19	48	1
1996	32	20	47	0
1997	35	20	45	0
1998	32	18	50	0
1999	32	16	52	1
2000	27	16	57	0
2001	28	17	54	1
2002	33	17	50	0
Flickor				
1983	32	20	47	..
1984	33	20	47	..
1985	27	20	53	..
1986	29	21	49	0
1987	28	22	49	1
1988	34	21	44	0
1989	33	22	45	0
1990	31	20	49	0
1991	33	22	45	0
1992	32	23	45	0
1993	33	20	47	0
1994	32	20	47	1
1995	30	21	49	0
1996	33	22	44	0
1997	33	22	45	0
1998	32	22	45	0
1999	30	21	50	0
2000	28	18	53	1
2001	27	20	52	1
2002	32	18	49	0

* Fr o m 1997 "Har du någon gång under vårterminen druckit öl, alkoholisk, stark cider, vin eller sprit?"

Tabell 7. "Har du druckit öl, vin eller sprit den senaste veckan* (d v s 7 dagar tillbaka från och med igår)? Räkna inte med lättöl." Årskurs 9. Procentuell fördelning efter kön. 1983-2002.

År	Ja	Nej	Ej svar
Pojkar			
1983	24	76	
1985	29	71	
1987	29	70	2
1989	29	71	0
1991	34	65	1
1992	35	65	0
1993	35	65	0
1994	33	66	1
1995	33	66	1
1996	30	69	1
1997	35	64	1
1998	37	62	0
1999	35	64	1
2000	40	59	1
2001	36	63	1
2002	33	66	1
Flickor			
1983	22	78	
1985	28	72	
1987	26	72	1
1989	24	75	0
1991	28	72	1
1992	28	72	1
1993	27	73	0
1994	28	72	0
1995	30	70	0
1996	26	74	0
1997	30	70	0
1998	32	67	0
1999	29	71	0
2000	33	66	1
2001	31	68	1
2002	32	68	0

* Fr o m 1997 ingick även s k alkoholisk och stark cider.

Tabell 8. Frekvensen konsumtionstillfällen och uppgiven kvantitet per dryckestillfälle för mellanöl och folköl. Årskurs 9. Procentuell fördelning efter kön. 1971-2002.*

År	Dricker						Kvantitet						
	Dricker ej	Totalt	En gång i veckan el oftare	Ngn gång i månaden	Mer sällan	Ej svar	Dricker ej	1 flaska el mindre	1 burk (1 ½ flaska)	2 burkar (2-3 flaskor)	3-4 burkar (4-6 flaskor)	5 burkar el mer	Ej svar
Pojkar													
Mellanöl													
1971	15	84	33	32	19	1	15	11	17	7	14	34	2
1974	21	78	22	33	23	1	21	11	11	7	14	34	1
1977	19	81	23	33	25	0	19	13	4	6	13	44	0
Folköl													
1977	59	40	10	10	21	1	60	25	3	2	2	5	2
1979	29	70	16	24	30	1	30	20	9	8	10	24	1
1981	29	71	12	21	38	0	30	24	7	6	10	22	1
1983	37	64	11	24	29								
1985	33	67	11	22	34								
1987	35	64	11	23	30	1	36	19	9	7	10	18	1
1989	37	62	10	24	28	0	38	16	6	8	10	21	0
1991	30	70	14	25	31	1	32	17	8	8	11	23	1
1993	30	68	14	24	30	1	32	15	8	9	11	25	2
1995	30	68	14	24	30	2	32	12	6	6	11	31	2
1997	35	64	12	27	24	1	37	12	5	6	10	30	1
1998	37	61	13	25	23	1	38	11	5	6	9	30	2
1999	41	59	14	25	20	0	41	12	5	7	9	25	1
2000	38	61	15	27	19	2	38	11	6	7	10	26	2
2001	43	56	14	23	20	1	43	11	7	7	10	19	1
2002	46	53	10	22	21	1	46	7	9	7	10	20	1
Flickor													
Mellanöl													
1971	21	78	28	28	22	1	21	24	18	13	16	8	0
1974	22	78	19	30	28	1	22	20	12	11	23	11	1
1977	21	79	23	33	23	0	21	16	6	10	22	25	0
Folköl													
1977	64	36	7	9	20	1	65	25	2	2	3	3	1
1979	35	64	10	22	32	0	36	29	9	8	8	9	1
1981	37	62	5	19	38	0	38	32	7	7	8	7	1
1983	50	50	6	14	30								
1985	46	54	5	14	35								
1987	49	51	5	16	30	1	50	22	6	7	8	6	1
1989	49	49	4	15	30	0	51	20	5	7	8	6	1
1991	44	56	5	18	33	0	46	20	6	8	11	9	1
1993	39	60	6	21	33	1	41	18	6	9	14	12	1
1995	36	63	6	26	31	1	37	14	5	10	16	17	2
1997	38	61	6	24	31	1	40	15	4	9	15	16	1
1998	43	56	7	18	31	1	43	15	5	9	13	14	1
1999	51	49	5	19	25	0	52	13	6	8	12	10	1
2000	51	48	6	18	24	1	52	13	7	8	12	8	1
2001	54	45	5	19	21	1	54	13	7	8	9	7	1
2002	58	42	6	15	21	1	58	9	8	7	10	8	1

* 1993 års värden avser endast de elever som besvarade det s k A-formuläret (1 495 pojkar och 1 466 flickor).

Tabell 9. Frekvensen konsumtionstillfällen och uppgiven kvantitet per dryckestillfälle för starköl. Årskurs 9. Procentuell fördelning efter kön. 1977-1983* och 1986-2002**.

År	Dricker						Kvanti- tet						
	Dricker ej	Totalt	En gång i veckan el oftare	Ngn gång i måna- den	Mer sällan	Ej svar	Drick- er ej	1 flas- ka el mindre	1 burk (1 ½ flaska)	2 bur- kar (2- 3 flas- kor)	3-4 burkar (4-6 flaskor)	5 burkar el mer	Ej svar
Pojkar													
1977	49	51	2	14	35	0	49	11	6	8	14	11	1
1979	33	67	6	24	37	0	33	14	7	8	17	21	1
1981	39	61	4	17	40	0	39	16	5	8	16	14	0
1983	..	53	5	13	..
1986	40	59	4	18	37	0	40	15	7	9	15	14	1
1987	42	59	5	19	35	0	42	16	6	9	15	13	1
1989	39	60	4	21	35	0	40	14	5	8	17	15	0
1991	36	64	6	22	36	1	37	14	5	10	18	16	1
1993	35	64	5	21	38	1	36	13	6	10	18	16	1
1995	40	58	4	19	35	1	40	12	5	10	17	15	2
1997	41	58	5	21	31	2	42	11	6	10	16	14	1
1998	41	57	5	21	30	2	42	11	5	9	18	14	2
1999	44	54	7	21	26	1	44	11	5	11	16	14	1
2000	38	59	9	25	25	2	38	10	6	11	17	17	2
2001	41	58	9	24	25	1	41	10	6	9	16	16	1
2002	46	53	8	21	24	1	46	10	5	8	15	16	1
Flickor													
1977	49	51	2	13	35	0	49	15	8	10	14	4	1
1979	35	66	7	24	35	0	34	18	7	12	17	9	0
1981	45	55	4	16	35	0	45	19	7	10	14	5	0
1983	..	52	3	4	..
1986	57	43	2	12	29	0	57	18	5	7	8	3	1
1987	54	47	3	14	30	0	54	17	6	9	11	3	1
1989	52	48	3	14	31	0	52	16	5	10	13	3	0
1991	47	53	3	16	34	0	48	15	5	11	15	5	1
1993	45	54	3	18	33	1	45	14	6	13	17	5	1
1995	47	52	2	16	34	1	47	14	6	14	15	3	1
1997	48	51	3	16	33	1	49	14	5	12	15	4	1
1998	49	50	3	15	31	1	50	15	5	12	13	4	1
1999	51	47	3	17	27	0	53	15	6	11	11	4	1
2000	51	48	5	17	26	1	51	14	7	12	11	3	2
2001	53	46	4	17	24	1	54	15	8	10	10	4	1
2002	55	45	5	17	23	1	55	12	7	10	10	4	1

* 1983 års värden avser den s k länkundersökningen.

**1993 års värden avser endast de elever som besvarade det s k A-formuläret (1 495 pojkar och 1 466 flickor).

Tabell 10. Frekvensen konsumtionstillfällen och uppgiven kvantitet per dryckestillfälle för vin. Årskurs 9. Procentuell fördelning efter kön. 1971-1983* och 1986-2002.

År	Dricker						Kvantitet					
	Dricker ej	Totalt	En gång i veckan el oftare	Ngn gång i månaden	Mer sällan	Ej svar	Dricker ej	2-5 cl	10-20 cl	1 halvflaska	60 cl eller mer	Ej svar
Pojkar												
1971	23	75	7	27	41	3	23	9	32	11	24	1
1974	28	71	4	21	46	0	29	8	34	8	18	3
1977	23	76	5	23	48	0	23	9	39	9	19	1
1979	28	72	5	22	45	1	28	10	31	8	21	1
1981	27	73	4	20	49	0	27	13	27	9	22	1
1983	..	68	5	22	..
1986	34	66	4	19	43	0	34	10	26	9	20	1
1987	38	62	3	17	42	0	38	12	25	8	16	1
1989	48	52	2	12	38	0	48	11	21	6	14	1
1991	44	55	3	13	39	0	45	12	22	6	14	1
1993	48	51	2	10	39	1	49	11	20	6	13	1
1995	53	46	2	11	33	1	54	10	17	5	12	2
1997	54	45	2	10	33	1	55	10	18	6	11	1
1999	58	41	3	9	30	1	58	9	18	6	8	2
2000	54	43	3	10	30	2	57	9	18	7	8	1
2001	57	42	3	11	28	1	57	9	19	6	8	2
2002	62	37	2	9	26	1	63	9	16	4	6	1
Flickor												
1971	18	82	8	30	43	0	18	14	46	15	8	0
1974	22	78	4	24	39	1	22	11	46	13	7	1
1977	16	83	6	29	47	0	16	10	49	12	13	0
1979	18	81	6	30	45	0	18	12	41	16	13	1
1981	20	80	5	24	50	0	21	17	34	13	16	0
1983	..	78	6	16	..
1986	30	70	4	20	45	1	30	16	30	12	11	1
1987	30	70	3	21	46	0	30	16	30	13	11	0
1989	40	59	2	16	41	0	40	15	25	9	9	1
1991	35	65	3	17	45	0	36	15	28	11	10	1
1993	39	59	1	15	43	1	40	13	26	10	10	1
1995	34	65	2	15	48	1	35	15	25	10	14	1
1997	38	61	3	15	43	1	39	13	24	11	13	0
1999	39	60	4	16	40	0	40	14	29	8	9	1
2000	36	63	5	19	39	1	37	13	29	11	9	1
2001	38	61	3	20	39	1	38	15	28	8	8	1
2002	44	56	4	15	37	1	44	15	25	8	7	1

* 1983 års data avser den skänkundersökningen.

Tabell 11. ”Har du någon gång under de senaste 12 månaderna druckit hemtillverkat vin?” Årskurs 9. Procentuell fördelning efter kön. 1991-2002.

År	Ja, en gång	Ja, 2-4 gånger	Ja, 5-10 gånger	Ja, 11-20 gånger	Ja, mer än 20 gånger	Druckit totalt	Nej, inte druckit	Har aldrig druckit	Ej svar
Pojkar									
1991	20	14	4	1	1	39	12	48	0
1992	18	13	4	1	1	37	14	48	1
1993	19	14	4	1	1	39	11	49	1
1994	19	13	3	1	1	37	12	50	1
1995	18	12	3	1	1	35	12	51	1
1996	16	12	3	1	1	33	13	53	2
1997	18	11	2	1	1	34	13	53	1
1998	17	11	3	1	1	33	11	54	2
1999	17	10	3	1	1	32	10	58	1
2000	13	9	3	1	1	27	11	61	1
2001	13	8	3	1	1	25	11	63	1
2002	10	7	2	1	1	21	9	70	1
Flickor									
1991	18	12	3	1	1	34	16	50	0
1992	20	11	3	1	0	34	16	49	0
1993	18	12	4	1	1	35	14	51	0
1994	19	13	3	1	0	36	14	49	1
1995	18	14	3	1	0	36	14	49	1
1996	16	13	4	1	0	34	13	53	0
1997	17	12	3	1	1	35	14	51	1
1998	15	12	3	1	1	31	13	55	1
1999	14	11	3	1	1	30	15	56	0
2000	12	11	3	1	1	28	13	59	0
2001	13	9	2	1	0	25	12	62	1
2002	10	8	1	1	0	21	11	67	0

Tabell 12. Frekvensen konsumtionstillfällen och uppgiven kvantitet per dryckestillfälle för sprit. Årskurs 9. Procentuell fördelning efter kön. 1971-1983* och 1986-2002.

År	Dricker						Kvantitet						
	Drick- Er ej	Totalt	En gång i veckan el oftare	Ngn gång i måna- den	Mer sällan	Ej svar	Dricker ej	2 cl	4-6 cl	8-12 cl	18 cl	1 halv- flaska eller mer	Ej svar
Pojkar													
1971	24	76	9	32	35	0	24	3	14	10	11	38	0
1974	24	76	8	32	35	1	24	3	12	8	13	38	2
1977	22	78	7	31	40	0	22	4	14	9	11	40	1
1979	24	75	8	32	35	1	24	3	12	8	10	42	1
1981	32	68	5	20	43	0	32	6	13	9	12	28	0
1983	..	60	6	26	..
1986	32	67	5	22	40	0	32	5	14	10	11	27	1
1987	33	67	6	21	40	0	33	5	14	11	12	24	1
1989	35	65	5	22	38	0	36	4	12	10	12	25	0
1991	29	71	7	26	38	1	31	5	14	10	12	27	1
1993	30	68	5	24	39	1	31	5	13	11	10	27	3
1995	35	63	6	21	36	2	36	4	11	9	12	25	3
1997	36	63	5	22	36	0	37	5	12	9	9	26	1
1999	37	63	8	24	30	0	38	4	12	10	9	27	1
2000	33	66	8	25	33	1	33	4	12	11	10	29	2
2001	36	63	9	23	32	1	36	6	10	10	9	27	2
2002	40	59	6	21	32	1	41	5	12	8	8	24	2
Flickor													
1971	28	72	8	28	35	0	28	6	26	17	11	12	0
1974	25	75	9	32	34	0	25	5	21	14	19	16	0
1977	21	79	9	35	35	0	21	4	18	14	16	26	1
1979	19	81	9	38	34	0	19	5	18	15	16	27	0
1981	32	68	3	22	42	0	32	7	18	13	16	14	0
1983	..	65	5	12	..
1986	34	65	3	21	41	0	34	8	17	13	15	12	1
1987	32	68	5	23	40	0	32	7	17	14	15	13	1
1989	38	63	3	22	38	0	38	6	16	12	15	12	1
1991	30	70	4	25	41	0	33	7	15	15	16	13	1
1993	32	67	5	22	40	1	32	6	16	13	15	15	3
1995	30	69	5	23	41	2	31	8	16	14	17	13	2
1997	31	68	4	24	40	1	33	6	17	13	14	15	1
1999	33	67	6	25	35	0	34	6	18	14	11	16	1
2000	32	68	8	27	33	0	32	5	16	15	12	18	2
2001	33	66	8	26	32	1	34	8	13	14	12	17	2
2002	31	63	8	25	35	1	37	8	15	12	10	17	1

* 1983 års data avser den skänklänkundersökningen.

Tabell 13. ”Har du någon gång under de senaste 12 månaderna druckit hemtillverkad sprit (s k hembränt)?” Årskurs 9. Procentuell fördelning efter kön. 1991-2002.

År	Ja, en gång	Ja, 2-4 gånger	Ja, 5-10 gånger	Ja, 11-20 gånger	Ja, mer än 20 gånger	Druckit totalt	Nej, inte druckit	Har aldrig druckit	Ej svar
Pojkar									
1991	15	11	5	1	2	34	9	56	1
1992	16	12	4	2	2	35	9	55	0
1993	15	13	5	2	3	38	7	54	1
1994	16	14	6	3	2	41	7	51	1
1995	16	15	6	2	3	42	6	50	2
1996	15	12	6	2	2	38	7	53	2
1997	15	13	6	2	4	40	6	52	1
1998	14	13	7	3	3	40	6	52	2
1999	13	14	7	4	4	41	7	52	0
2000	11	12	6	3	4	36	6	56	1
2001	11	12	6	3	4	35	7	58	1
2002	10	10	4	2	2	28	7	64	1
Flickor									
1991	13	10	4	2	1	29	11	60	1
1992	14	12	3	1	1	31	9	59	0
1993	14	12	5	2	2	34	10	55	1
1994	15	14	7	3	2	42	9	49	1
1995	15	16	7	3	2	43	6	51	0
1996	14	14	6	2	3	38	7	54	1
1997	14	13	7	3	2	40	7	53	1
1998	13	12	6	3	4	38	8	52	1
1999	13	16	7	4	2	40	7	53	0
2000	12	13	6	4	3	38	6	55	0
2001*	12	13	7	3	3	37	6	58	1
2002	10	12	4	2	4	31	8	60	1

*Värdena korrigerade 2002.

Tabell 14. ”Har du någon gång under de senaste 12 månaderna druckit s k smuggel-sprit?” Årskurs 9. Procentuell fördelning efter kön. 1997-2002.

År	Ja, en gång	Ja, 2-4 gånger	Ja, 5-10 gånger	Ja, 11-20 gånger	Ja, mer än 20 gånger	Druckit totalt	Nej, inte druckit	Har aldrig druckit	Ej svar
Pojkar									
1997	8	8	3	0	1	20	8	71	2
1998	9	9	3	1	1	23	6	69	2
1999	10	9	3	1	2	25	6	69	1
2000	6	8	5	2	3	22	7	68	1
2001	7	8	4	2	3	23	5	70	2
2002	6	7	4	2	1	20	5	73	2
Flickor									
1997	6	6	2	0	1	15	9	75	2
1998	7	8	3	1	1	20	7	73	2
1999	7	8	2	1	0	18	8	73	1
2000	7	7	2	1	1	18	8	72	1
2001	5	6	2	1	1	16	7	75	2
2002	6	7	2	1	1	16	7	76	1

Tabell 15. Frekvensen konsumtionstillfällen och uppgiven kvantitet per dryckestillfälle för blanddrycker (bl a stark cider och s k alkoholisk). Årskurs 9. Procentuell fördelning efter kön. 1998-2002.

År	Dricker						Kvantitet								
	Drick- Er ej	Totalt	En gång i veckan el oftare	Ngn gång i mån- aden	Mer sällan	Ej svar	Dricker ej	1 glas el mind- re	1 liten flaska	1 stor flaska	2-4 flaskor	5-7 flaskor	8 flas- kor el mer	Ej svar	
Pojkar															
1998	33	66	5	19	42	1	35	14	9	7	18	10	5	2	
1999	37	62	6	23	34	0	38	13	10	10	18	8	3	1	
2000	31	69	8	23	38	1	33	12	11	12	19	8	3	2	
2001	31	68	10	23	35	1	32	11	10	12	10	12	11	2	
2002	33		10	22	34	1	36	12	10	13	8	11	10	1	
Flickor															
1998	25	74	4	24	46	1	26	18	11	6	29	9	1	1	
1999	25	73	5	25	43	0	28	19	12	9	24	5	1	1	
2000	26	73	7	27	39	1	28	15	13	12	26	4	1	1	
2001	24	75	8	29	38	1	25	17	15	12	13	12	4	1	
2002	28		9	26	35	1	29	17	14	11	12	11	5	1	

Tabell 16. Konsumtionsindex för total årlig alkoholkonsumtion. Årskurs 9. Procentuell fördelning efter kön. 1974-1982 och 1986-2002**.

År	0*	1	2	3	4	5	6	Ej relevant
Pojkar								
1974	11	24	15	12	12	12	12	2
1975	11	25	14	10	12	13	12	3
1976	9	22	13	13	14	14	14	1
1977	9	21	15	11	10	14	16	3
1978	11	22	14	13	11	15	13	2
1979	12	25	15	11	10	13	12	2
1980	13	30	17	11	10	10	9	2
1981	15	35	16	9	7	9	7	2
1982	19	31	13	9	8	9	9	2
1986	18	30	16	11	8	8	7	2
1987	20	31	14	10	7	9	7	2
1988	22	32	13	10	7	8	7	1
1989	22	27	15	11	8	9	7	1
1990	20	29	14	10	8	9	8	2
1991	18	27	13	10	9	10	9	3
1992	18	26	14	10	9	10	10	3
1993	20	29	14	9	8	10	8	1
1994	18	27	13	11	9	10	10	1
1995	22	27	14	10	8	10	8	1
1996	23	26	13	10	8	10	8	2
1997	23	26	13	10	9	9	9	1
1998	21	22	13	11	8	10	11	5
1999	24	22	12	9	9	10	12	3
2000***	19	19	13	12	8	11	14	4
2001	20	23	12	10	7	10	13	4
2002	23	25	13	9	7	9	10	3

* Icke-konsument

** 1993 års värden avser endast de elever som besvarade det s k A-formuläret (1 495 pojkar).

***Värdena korrigerade 2002.

Tabell 16 (forts). Konsumtionsindex för total årlig alkoholkonsumtion. Årskurs 9. Procentuell fördelning efter kön. 1974-1982 och 1986-2002**.

År	0*	1	2	3	4	5	6	Ej relevant
Flickor								
1974	10	33	17	14	9	9	7	1
1975	10	29	17	13	10	11	7	2
1976	9	31	17	14	11	11	8	1
1977	7	26	15	13	12	13	12	3
1978	8	28	17	13	12	12	8	2
1979	8	31	17	15	10	11	7	2
1980	11	36	19	12	8	8	5	1
1981	14	43	16	10	7	6	3	2
1982	18	40	15	10	6	5	4	1
1986	21	41	15	8	5	5	2	2
1987	20	39	17	10	5	5	3	2
1988	25	37	15	9	6	4	3	1
1989	24	37	15	9	6	5	3	2
1990	21	36	16	10	6	7	4	1
1991	21	34	16	10	7	6	3	2
1992	20	36	17	10	6	5	3	3
1993	22	36	14	10	7	6	4	1
1994	21	32	17	11	8	7	4	1
1995	19	34	16	11	7	6	4	1
1996	21	35	14	12	8	6	3	1
1997	21	33	17	10	7	7	5	1
1998	17	33	16	10	9	6	6	3
1999	20	32	15	10	9	7	6	2
2000	18	23	20	11	9	9	6	4
2001	18	31	15	10	8	8	7	3
2002	22	31	14	10	6	7	7	3

* Icke-konsument

** 1993 års värden avser endast de elever som besvarade det s k A-formuläret (1 466 flickor).

Tabell 17. Den beräknade genomsnittliga totala årskonsumtionen mätt i dl alkohol 100 % samt olika dryckers andel av totala alkoholkonsumtionen bland elever i årskurs 9 efter kön. 1989-2002.*

	Sprit		Vin		Bland- drycker		Starköl		Folköl		Totalt	
	dl	%	dl	%	dl	%	dl	%	dl	%	dl	%
Pojkar												
1989	9	34	2	6			8	29	9	32	27	100
1990	10	33	2	6			10	32	10	32	30	100
1991	12	36	2	6			9	28	10	32	32	100
1992	12	35	2	5			9	28	11	32	33	100
1993	11	35	2	5			8	26	11	33	32	100
1994	12	35	2	5			8	25	13	38	33	100
1995	10	33	2	6			6	20	12	40	30	100
1996	9	31	2	5			7	24	12	40	30	100
1997	10	32	1	4			8	25	13	39	32	100
1998	12	31	1	3	4	11	9	22	12	32	39	100
1999	14	35	1	3	4	10	10	25	11	28	39	100
2000	17	35	2	4	5	10	13	27	12	24	49	100
2001	17	38	1	3	5	12	13	28	9	20	46	100
2002	14	35	1	3	5	12	12	29	8	21	40	100
Flickor												
1989	6	37	2	11			4	26	4	23	15	100
1990	7	39	2	12			5	26	4	21	18	100
1991	7	43	2	11			4	25	4	22	16	100
1992	7	46	2	9			4	25	3	20	16	100
1993	7	39	2	9			4	24	5	28	17	100
1994	8	42	2	9			4	21	6	31	18	100
1995	7	36	2	11			3	17	7	34	19	100
1996	6	37	2	9			4	21	6	33	17	100
1997	8	39	2	10			4	20	6	31	20	100
1998	9	36	2	7	4	16	4	18	6	23	24	100
1999	10	41	2	8	4	16	4	18	4	18	23	100
2000	12	43	3	11	4	15	5	17	4	14	27	100
2001	15	53	2	7	4	14	5	16	3	12	29	100
2002	14	48	2	6	4	14	6	19	4	13	29	100

* Sedan 1998 ingår även blanddrycker i den totala årskonsumtionen.

Tabell 18. "Hur ofta händer det att du känner dig berusad när du dricker alkohol?"*
 Årskurs 9. Procentuell fördelning efter kön. 1972-2002.

År	Varje gång	Nästan varje gång	Någon gång ibland	Sällan	Aldrig	Dricker ej	Ej svar
Pojkar							
1972	17	24	18	12	14	15	0
1973	18	24	16	12	13	16	1
1974	17	26	17	11	13	15	1
1975	17	25	19	10	14	15	0
1976	16	29	19	9	13	13	-
1977	16	28	18	11	14	13	0
1978	15	28	19	11	14	13	0
1979	14	26	18	11	16	15	1
1980	13	26	16	12	17	15	1
1981	12	23	15	12	17	21	0
1982	12	22	13	11	17	24	0
1983		32**
1984
1985
1986	11	22	15	12	18	21	1
1987	11	22	13	12	18	23	1
1988	12	20	12	11	18	26	1
1989	13	24	13	11	14	24	0
1990	13	23	12	10	17	24	1
1991	15	24	14	11	15	21	1
1992	16	24	13	11	15	20	1
1993	15	24	13	10	16	20	1
1994	15	25	13	10	14	21	2
1995	16	23	12	9	15	24	1
1996	16	23	11	10	15	24	2
1997	15	23	11	11	17	22	1
1998	17	24	11	10	13	23	1
1999	14	24	13	11	11	27	1
2000	16	23	14	12	11	22	1
2001	14	24	14	12	11	23	1
2002	12	22	14	12	13	26	1

* Fram t o m 1982: "Hur ofta händer det numera där Du dricker alkohol att Du känner Dig berusad?"

** Känner sig berusad varje/nästan varje gång man dricker.

Tabell 18 (forts). "Hur ofta händer det att du känner dig berusad när du dricker alkohol?"* Årskurs 9. Procentuell fördelning efter kön. 1972-2002.

År	Varje gång	Nästan varje gång	Någon gång ibland	Sällan	Aldrig	Dricker ej	Ej svar
Flickor							
1972	8	23	23	14	16	16	0
1973	9	26	22	13	17	13	0
1974	9	25	21	13	17	15	1
1975	10	26	21	12	16	15	0
1976	7	26	23	14	16	14	-
1977	10	28	22	12	15	13	0
1978	9	27	23	14	15	12	0
1979	8	26	22	14	18	11	0
1980	7	25	21	14	18	15	0
1981	7	22	17	13	20	21	0
1982	6	23	17	11	19	23	0
1983		29**
1984
1985
1986	8	19	15	13	18	27	1
1987	8	22	15	12	18	25	1
1988	8	21	13	11	19	29	1
1989	9	20	14	12	16	29	0
1990	11	24	13	10	16	25	1
1991	10	25	13	11	17	24	0
1992	10	23	14	11	18	22	1
1993	11	25	13	10	16	23	1
1994	13	27	12	10	14	23	1
1995	14	28	10	11	17	20	1
1996	14	25	11	11	16	22	1
1997	12	27	12	11	15	22	1
1998	12	26	13	12	16	20	0
1999	11	25	13	13	15	24	0
2000	10	28	16	13	12	21	1
2001	11	27	15	13	12	21	1
2002	10	26	14	13	12	24	1

* Fram t o m 1982: "Hur ofta händer det numera där Du dricker alkohol att Du känner Dig berusad?"

** Känner sig berusad varje/nästan varje gång man dricker.

Tabell 19. ”Hur ofta händer det att du dricker alkohol motsvarande minst en halv halvflaska* sprit eller en helflaska vin eller fyra stora flaskor stark cider eller fyra burkar starköl eller sex burkar folköl vid samma tillfälle?” Årskurs 9. Procentuell fördelning efter kön. 1972-1983* och 1986-2002.**

År	Någon gång i veckan	Någon, ett par gånger i månaden	Några gånger per år	Mer sällan	Aldrig	Dricker ej	Ej svar
Pojkar							
1972	8	26	15	14	21	15	1
1973	6	25	18	13	21	16	1
1974	6	26	18	14	21	15	1
1975	5	26	17	13	23	15	1
1976	8	30	17	10	21	13	1
1977	9	28	16	11	22	13	1
1978	7	29	17	13	21	13	1
1979	6	29	19	11	20	15	1
1980	4	22	19	11	20	15	1
1981	3	18	19	14	23	22	1
1982	4	19	16	13	23	25	1
1983	..	22
1986	3	20	18	14	23	22	1
1987	3	19	17	13	24	23	1
1988	3	20	17	12	22	26	1
1989	3	23	18	12	19	25	0
1990	3	23	17	11	21	24	1
1991	3	26	18	12	22	19	1
1992	5	24	19	13	21	17	1
1993	5	25	20	12	21	17	2
1994	4	26	17	12	21	17	2
1995	5	24	18	12	18	22	2
1996	5	25	17	11	19	22	2
1997	4	25	17	11	21	21	1
1998	3	26	18	11	16	24	1
1999	5	25	17	10	16	26	1
2000 ^A	5	26	19	10	17	22	1
2000 ^B	6	28	16	12	14	23	1
2001	5	25	18	11	17	23	2
2002	5	23	16	12	17	26	1

* T o m 1977 års undersökning stod det ”...5 burkar mellanöl...”. Alternativet ”4 burkar starköl” tillkom 1988. 1983 års data avser den s k länkundersökningen.

** Alternativet ”fyra stora flaskor stark cider” tillkom 1997. År 2000 omformulerades frågan från ”en halvflaska sprit” till ”en halv halvflaska sprit”.

2000^A Gamla frågeformuleringen (dvs ”Hur ofta händer det att du dricker alkohol motsvarande minst en **halvflaska sprit (s k ”kvartering”)** eller en helflaska vin eller fyra stora flaskor stark cider/alkoläsk eller fyra burkar starköl eller sex burkar folköl vid samma tillfälle?”). n=1353

2000^B Nya frågeformuleringen (dvs ”Hur ofta händer det att du dricker alkohol motsvarande minst en **halv halvflaska sprit (en halv ”kvartering”)** eller en helflaska vin eller fyra stora flaskor stark cider/alkoläsk eller fyra burkar starköl eller sex burkar folköl vid samma tillfälle?”). n=1339

Tabell 19 (forts). ”Hur ofta händer det att du dricker alkohol motsvarande minst en halvflaska sprit eller en helflaska vin eller fyra stora flaskor stark cider eller fyra burkar starköl eller sex burkar folköl vid samma tillfälle?” Årskurs 9. Procentuell fördelning efter kön. 1972-1983* och 1986-2002.**

År	Någon gång i veckan	Någon, ett par gånger i månaden	Några gånger per år	Mer sällan	Aldrig	Dricker ej	Ej svar
Flickor							
1972	4	18	14	18	30	16	0
1973	3	19	14	18	31	14	1
1974	2	17	13	17	35	15	1
1975	2	20	15	17	31	14	1
1976	4	21	14	16	31	14	1
1977	6	23	13	14	31	12	1
1978	4	22	16	17	29	12	1
1979	4	26	15	14	29	12	0
1980	3	17	15	16	34	15	0
1981	2	14	14	14	34	21	0
1982	2	14	14	14	33	23	0
1983	..	18
1986	1	13	13	14	33	26	1
1987	2	13	13	13	35	24	1
1988	2	14	14	12	29	29	1
1989	2	15	14	11	28	29	1
1990	2	17	17	13	26	25	0
1991	2	18	16	14	29	21	1
1992	1	17	16	13	32	19	1
1993	2	20	16	13	28	20	1
1994	3	21	16	14	27	19	2
1995	2	22	17	13	26	19	1
1996	2	18	16	15	27	20	2
1997	3	20	18	13	27	18	1
1998	3	19	15	14	26	21	0
1999	2	20	16	12	26	23	0
2000 ^A	2	21	17	17	22	21	1
2000 ^B	3	21	16	14	25	20	0
2001	3	22	15	14	24	20	1
2002	3	21	16	13	23	24	1

* T o m 1977 års undersökning stod det ”...5 burkar mellanöl...”. Alternativet ”4 burkar starköl” tillkom 1988. 1983 års data avser den s k länkundersökningen.

** Alternativet ”fyra stora flaskor stark cider” tillkom 1997. År 2000 omformulerades frågan från ”en halvflaska sprit” till ”en halv halvflaska sprit”.

2000^A Gamla frågeformuleringen (dvs ”Hur ofta händer det att du dricker alkohol motsvarande minst en **halvflaska sprit (s k "kvartering")** eller en helflaska vin eller fyra stora flaskor stark cider/alkoläsk eller fyra burkar starköl eller sex burkar folköl vid samma tillfälle?”). n=1353

2000^B Nya frågeformuleringen (dvs ”Hur ofta händer det att du dricker alkohol motsvarande minst en **halv halvflaska sprit (en halv "kvartering")** eller en helflaska vin eller fyra stora flaskor stark cider/alkoläsk eller fyra burkar starköl eller sex burkar folköl vid samma tillfälle?”). n=1339

Tabell 20. ”Hur gammal var du första gången du kände dig berusad?” Årskurs 9. Procentuell fördelning efter kön. 1992-2002.

År	Aldrig varit berusad	10 år eller yngre	11 år	12 år	13 år	14 år	15 år	16 år	Ej svar
Pojkar									
1992	36	1	2	6	14	23	16	1	0
1993	37	1	2	5	16	20	15	1	2
1994	37	1	2	7	15	20	14	1	2
1995	39	1	2	5	16	20	15	1	2
1996	39	2	1	5	13	21	13	1	5
1997	41	2	1	6	14	20	12	1	3
1998	36	2	2	6	14	22	13	1	2
1999	40	2	2	5	15	20	12	1	1
2000*	32	4	6	13	24	17	2	4	
Flickor									
1992	41	0	0	3	13	22	17	1	2
1993	40	1	0	3	16	22	15	1	1
1994	39	0	1	5	14	22	16	0	2
1995	39	0	0	4	15	23	17	1	1
1996	40	1	1	4	16	22	14	1	1
1997	38	0	1	5	17	23	13	1	2
1998	37	1	1	5	15	24	15	1	1
1999	40	1	1	4	14	22	15	1	1
2000*	33	2	4	14	25	19	1	3	

*2000 års värden avser endast de elever som besvarat det s k A-formuläret (1303 pojkar och 1353 flickor).

Tabell 21. ”Hur gammal var du första gången du kände dig berusad?” Årskurs 9. Procentuell fördelning efter kön. 2000-2002.

År	Aldrig varit berusad	11 år eller yngre	12 år	13 år	14 år	15 år	16 år	Ej svar
Pojkar								
2000	32	4	6	13	24	17	2	4
2001	34	2	5	13	22	19	1	4
2002	39	3	5	14	20	16	1	3
Flickor								
2000	33	2	4	14	25	19	1	3
2001	34	1	3	14	25	20	1	2
2002	37	1	4	14	23	18	1	2

*Ny frågeformulering år 2000.

Tabell 22. Andelen elever som upplevt problem i samband med alkoholkonsumtion. Årskurs 9. Procentuell fördelning efter kön, 2002.

	Pojkar				Flickor			
	1 gång	2 ggr	3 ggr el mer	S:a	1 gång	2 ggr	3 ggr el mer	S:a
Individuella problem								
Försämrade prestationer i skolan eller på arbetet	3	1	1	5	4	1	1	6
Förstört saker eller kläder	11	4	4	20	14	5	4	23
Tappat pengar eller andra värdesaker	8	2	3	14	10	3	3	16
Råkat ut för en olycka eller skadats	7	2	2	12	7	3	2	12
Haft huvudvärk eller mått illa dagen efter (sk baksmälla)	13	9	25	47	14	10	29	52
Relationsproblem								
Grälat	9	4	7	20	12	7	10	28
Problem med vänner	6	1	1	8	12	3	2	17
Problem med föräldrar	6	2	1	9	8	3	3	15
Problem med lärare	1	0	1	2	1	0	1	2
Sexuella problem								
Lett till oönskad sex	4	1	2	8	4	2	1	8
Lett till oskyddad sex	4	2	3	9	6	3	3	12
Brottsrelaterade problem								
Bråkat eller slagits	7	4	6	17	6	3	3	13
Blivit bestulen eller rånad	1	0	0	2	3	0	0	3
Råkat i bråk med polisen	4	2	2	8	3	0	1	4

Tabell 23. Rökning. Årskurs 9. Procentuell fördelning efter kön. 1971-1997*.

År	Röker	Har slutat	Har bara provat	Har aldrig rökt	Ej svar	
Pojkar						
1971	41	1	
1974	31	1	
1975	32	2	
1976	27	2	
1977	25	1	
1978	25	1	
1979	21	2	
1980	21	1	
1981	23	1	
1982	25	1	
1983	19	15	6	42	36	..
1984		16	6	44	33	..
1985	**	16	4	44	35	..
1986		17	6	44	31	1
1987		17	6	42	33	1
1988		17	6	41	36	1
1989		23	6	36	34	0
1990		20	6	39	33	1
1991		19	8	42	31	1
1992		22	8	40	30	1
1993		20	8	41	31	1
1994		17	8	43	30	2
1995		19	8	41	31	1
1996		19	8	39	33	2
1997		17	9	40	33	1
Flickor						
1971	47	1	
1974	45	1	
1975	45	1	
1976	40	1	
1977	40	1	
1978	38	1	
1979	34	1	
1980	33	1	
1981	35	1	
1982	32	1	
1983	30	22	6	41	30	..
1984		22	6	41	30	..
1985	**	21	4	40	36	..
1986		22	5	36	37	0
1987		24	6	37	33	0
1988		24	5	34	36	0
1989		30	5	30	35	0
1990		31	6	30	32	1
1991		27	7	33	33	0
1992		27	6	33	33	0
1993		26	7	35	31	1
1994		29	6	36	28	1
1995		27	7	32	33	1
1996		25	7	35	32	1
1997		25	8	35	31	1

* 1997 genomfördes en förändring i frågekonstruktionen varvid hälften av eleverna fick svara enligt gamla och hälften enligt nya konstruktionen. Se tabell 23 och avsnittet "Tobakskonsumtion".

** Avser den skänkundersökningen.

Tabell 24. "Röker du?" Procentuell fördelning efter kön. 1997-2002*.

År	Pojkar						Flickor					
	1997	1998	1999	2000	2001	2002	1997	1998	1999	2000	2001**	2002
Nej, aldrig rökt	30	30	35	33	32	36	29	31	35	33	32	37
Nej, bara prövat	35	33	28	29	31	32	28	29	25	25	25	25
Nej, slutat	7	7	6	7	6	6	6	5	4	5	5	4
Ja (totalt)	28	28	30	29	30	25	37	34	36	36	36	34
- varje dag	8	9	7	8	7	6	13	11	14	12	12	12
- nästan varje dag	3	2	3	2	3	3	4	3	4	3	3	3
- men bara vid veckosluten	2	2	3	2	2	2	3	2	3	3	3	2
- men bara på fest	11	9	12	11	11	9	12	11	10	12	11	10
- men bara ibland	5	5	5	6	6	5	5	7	6	6	7	
												6
Ej svar	-	1	1	1	2	1	-	1	0	1	1	1

* 1997 genomfördes en förändring i frågekonstruktionen varvid hälften av eleverna fick svara enligt den gamla och hälften enligt den nya konstruktionen. Se tabell 23 och avsnittet *Tobakskonsumtion*.

** Värdena korrekterade 2002.

Tabell 25. "Hur ofta röker du?" Årskurs 9. Procentuell fördelning efter kön. 1983-1997*.

År	Röker inte	Varje dag	Nästan varje dag	Bara vid veckosluten	Bara när jag är på fest	Nästan aldrig	Ej svar
Pojkar							
1983	85	7	4	2	2	1	..
1985	84	8	3	2	3	1	..
1987	83	8	2	2	4	1	0
1989	77	10	2	3	6	2	1
1991	80	11	2	2	4	0	1
1993	80	13	1	1	4	0	1
1995	81	11	2	1	4	1	0
1996	81	10	2	2	4	0	0
1997	82	10	2	2	3	0	..
Flickor							
1983	78	15	3	2	2	1	..
1985	79	10	4	3	2	1	..
1987	76	13	2	3	5	1	0
1989	70	14	3	4	7	2	1
1991	71	15	3	3	6	1	1
1993	71	15	3	3	6	1	1
1995	74	14	3	2	6	1	0
1996	75	15	2	2	5	0	1
1997	74	14	2	3	5	0	0

* Se tabell 23.

Tabell 26. Uppgiven konsumtion av cigaretter bland elever som röker varje dag. Årskurs 9. Procentuell fördelning efter kön. 1986-2002*.

År	Antal cigaretter per dag						Ej svar	Antal Daglig rökare
	1-2	3-6	7-10	11-16	17-20	21-		
Pojkar								
1986	10	26	29	21	7	5	1	282
1987	9	25	27	21	12	5	0	237
1988	7	24	29	22	11	7	0	211
1989	5	28	25	24	10	5	1	278
1990	8	22	29	23	12	5	-	319
1991	6	24	25	24	14	5	1	336
1992	6	20	27	23	18	6	1	390
1993	7	25	27	22	12	5	2	371
1994	8	23	30	18	12	6	3	299
1995	7	21	32	18	17	2	3	269
1996	12	27	24	17	10	5	5	323
1997	5	31	30	17	11	6	-	147
1998	8	29	36	14	7	2	4	245
1999	9	23	35	16	11	3	3	196
2000	5	26	31	17	12	2	6	193
2001	8	25	34	16	7	4	6	196
2002	5	21	32	15	14	1	12	154
Flickor								
1986	4	21	36	23	15	2	0	343
1987	5	25	35	20	12	3	0	369
1988	5	25	35	20	12	2	1	344
1989	4	26	29	20	17	4	0	400
1990	5	25	29	21	16	3	-	439
1991	7	24	26	23	17	3	1	434
1993	4	26	34	19	12	3	3	418
1994	7	30	28	16	12	1	5	486
1995	8	30	31	19	9	1	3	368
1996	5	30	33	19	7	4	3	436
1997	6	28	30	28	7	1	0	176
1998	3	33	45	14	4	1	0	304
1999	6	33	36	16	6	0	3	350
2000	3	24	31	17	12	2	1	318
2001	3	29	41	15	8	3	2	342
2002	2	26	41	15	11	0	4	301

* 1997 års data avser de elever som besvarat det s k A-formuläret (1 500 pojkar och 1 369 flickor).

Tabell 27. Snusvanor. Årskurs 9. Procentuell fördelning efter kön. 1974-1997.*

År	Har aldrig snusat	Har bara provat	Har slutat snusa	Snusar:	Ja, mindre än en dosa/vecka	Ja, en dosa/vecka	Ja, två dosor/vecka	Ja, tre dosor/vecka	Ja, fyra eller fler dosor/vecka	Ej svar
Pojkar										
1974	48	.	26	25	2
1977	50	.	18	30	2
1979	48	.	21	29	1
1980	67	.	16	14	2
1981	49	.	19	30	1
1983	66	.	13	21	7	3	5	5	1	..
1984	62	.	16	24	6	4	6	5	3	..
1985	63	.	15	21	6	3	5	4	3	..
1986	59	.	15	24	8	4	5	4	3	3
1987	60	.	14	25	8	4	5	5	3	1
1988	61	.	14	22	7	3	4	5	3	2
1989	64	.	15	20	6	3	4	4	3	2
1990	64	.	15	20	7	3	4	3	3	2
1991	39	39	6	16	5	3	3	3	2	1
1992	38	37	6	19	6	3	3	4	3	1
1993	39	37	6	17	5	2	4	3	3	1
1994	39	36	4	19	6	3	4	3	3	1
1995	40	36	5	19	6	3	4	3	3	
1996	42	34	5	17	5	3	3	3	3	2
1997	41	35	6	17	6	3	3	4	2	2
Flickor										
1974	87	.	6	4	3
1977	82	.	9	8	3
1979	82	.	9	6	2
1980	92	.	3	3	2
1981	84	.	5	7	4
1983	94	.	3	72	2	0	0	0	0	..
1984	94	.	4	1	1	0	0	0	0	..
1985	94	.	3	2	2	0	0	0	0	..
1986	91	.	4	2	2	0	0	0	0	2
1987	92	.	3	2	2	0	0	-	0	2
1988	91	.	4	2	2	0	0	0	-	3
1989	91	.	4	3	2	0	0	0	0	2
1990	92	.	4	2	2	0	0	0	0	2
1991	70	27	1	1	1	0	0	0	0	1
1992	72	26	0	0	0	0	0	0	0	1
1993	70	27	1	0	0	0	0	0	0	1
1994	70	27	1	1	1	1	0	0	0	1
1995	72	25	1	1	1	0	0	0	0	1
1996	75	22	1	1	1	0	0	0	0	1
1997	72	25	1	1	0	0	0	0	0	-

** Fr o m 1991 har ett nytt svarsalternativ "Nej, har bara provat" införts. 1997 genomfördes en förändring i frågekonstruktionen varvid hälften av eleverna fick svara ** enligt den gamla och hälften enligt den nya konstruktionen. Se avsnittet *Tobakskonsumtion*.

** Avser den s k länkundersökningen.

Tabell 28. Snusar du? Procentuell fördelning efter kön. 1997-2002*.

År	Pojkar						Flicor					
	1997	1998	1999	2000	2001	2002	1997	1998	1999	2000**	2001	2002
Nej, aldrig snusat	43	44	44	41	40	43	73	76	74	69	70	67
Nej, bara prövat	31	30	27	27	28	28	22	20	22	25	23	26
Nej, slutat	3	4	4	5	4	4	0	0	1	1	1	1
Ja (totalt)	21	20	23	26	27	25	3	2	3	4	5	5
- varje dag	10	11	13	14	15	15	0	0	1	0	1	1
- nästan varje dag	2	3	3	3	3	2	0	0	0	0	1	0
- men bara ibland	9	7	8	9	9	8	3	2	2	3	4	3
Ej svar	2	2	1	1	1	1	1	1	1	1	1	1

* 1997 genomfördes en förändring i frågekonstruktionen varvid hälften av eleverna fick svara enligt den gamla och hälften enligt den nya konstruktionen. Se tabell 27 och avsnittet *Tobakskonsumtion*.

** Värdena korrigerade 2002.

Tabell 29. Uppgiven snuskonsumtion bland de elever som snusar. Procentuell fördelning efter kön. 1997-2002.

År	Pojkar						Flickor					
	1997	1998	1999	2000	2001	2002	1997	1998	1999	2000	2001	2002
	n=544	n=548	n=648	n=657	n=759	n=659	n=80	n=71	n=102	n=130	n=148	n=144
Mindre än 1 dosa/vecka	38	36	33	37	34	33	67	71	60	72	70	64
1 dosa/vecka	12	14	17	15	13	11	6	16	12	10	10	10
2 dosor/vecka	19	21	17	17	20	15	-	3	10	3	5	10
3 dosor/vecka	16	16	18	17	17	22	7	3	9	1	6	8
4 dosor el fler/vecka	11	9	12	12	13	16	7	1	3	1	2	3
Ej svar	4	4	2	2	2	3	13	6	5	13	7	5

Tabell 30. Snusning och rökning. Årskurs 9. Procentuell fördelning efter kön. 1984-2002*.

År	Varken röker eller snusar	Röker endast	Röker och snusar	Snusar endast	Ej svar
Pojkar					
1984	69	8	7	15	..
1985	70	9	8	14	..
1986	65	8	9	15	3
1987	66	8	9	16	1
1988	68	8	8	14	2
1989	66	14	10	11	0
1990	69	11	9	10	1
1991	71	12	7	9	1
1992	68	13	9	10	1
1993	70	12	7	9	2
1994	69	9	7	12	2
1995	69	11	8	10	2
1996	70	11	8	8	3
1997	72	9	8	10	2
1998	64	14	14	6	2
1999	60	14	16	8	2
2000	60	12	17	9	2
2001	58	13	17	10	2
2002	64	9	15	10	2
Flickor					
1984	77	21	1	1	..
1985	78	20	1	1	..
1986	75	20	1	1	3
1987	74	21	1	1	2
1988	73	22	1	1	3
1989	69	28	2	1	0
1990	67	30	1	1	1
1991	72	26	1	0	1
1992	72	27	0	0	1
1993	72	26	0	0	2
1994	70	28	1	0	1
1995	71	26	1	1	1
1996	73	24	1	1	2
1997	74	24	1	1	1
1998	65	31	2	0	2
1999	63	33	3	0	1
2000	61	33	3	1	2
2001	62	31	5	1	2
2002	64	29	4	1	2

* 1998 och 1999 års data är inte helt jämförbara med tidigare år på grund av ändrad frågeställning (se avsnittet *Tobakskonsumtion*).

Tabell 31. Hur får du vanligen tag på cigaretter? Årskurs 9. Procentuell fördelning efter kön bland dem som röker. 1997-2002.

År	Pojkar						Flickor					
	1997 n=650	1998 n=756	1999* n=779	2000 n=749	2001 n=823	2002 n=661	1997 n=822	1998 n=923	1999* n=941	2000 n=991	2001 n=998	2002 n=
Köper själv	61	65	68	66	58	61	59	58	66	58	61	55
Köper av kamrater	19	23	21	17	19	12	17	21	19	21	15	15
Bjuden av kamrater	50	54	56	49	53	49	53	60	53	56	54	54
Från egna föräldrar (med eller utan lov 1997)	11	3	4	3	3	6	16	8	9	7	6	8
Från egna föräldrar (utan lov)	.	5	4	6	3	4	.	9	8	8	6	8
Annan (minst 18 år) som köper ut	25	24	25	20	23	19	42	39	32	33	37	37
Annan (minst 18 år) som bjuder	7	9	10	7	8	8	12	13	13	13	17	14
Ej svar	2	1	0	2	1	1	1	0	0	1	0	0

* Värdena korrigerade 2002.

Tabell 32. Hur får du vanligen tag på snus? Årskurs 9. Procentuell fördelning efter kön bland dem som snusar. 1997-2002.

År	Pojkar						Flickor					
	1997 n=544	1998 n=548	1999 n=648	2000 n=657	2001 n=759	2002 n=659	1997 n=80	1998 n=71	1999 n=102	2000 n=130	2001 n=148	2002 n=144
Köper själv	67	74	73	72	65	66	27	45	40	43	35	34
Köper av kamrater	12	17	14	14	14	12	12	13	12	15	8	7
Bjuden av kamrater	36	41	40	41	36	35	56	67	51	64	59	57
Från egna föräldrar (med eller utan lov)	21	12	17	12	22	23	20	9	20	6	17	18
Annan (minst 18 år) som köper ut	28	23	21	24	22	19	18	22	31	20	29	36
Annan (minst 18 år) som bjuder	9	8	8	6	4	6	7	9	23	12	9	17
Ej svar	2	1	0	1	2	2	8	6	1	4	3	-

Tabell 33. Andelen elever som använt narkotika, andelen som fortfarande använder narkotika, samt andelen som använt narkotika under vårterminen. Årskurs 9. Procentuell fördelning efter kön. 1971-2002.

År	Har använt narkotika någon gång		Använder fortfarande narkotika		Använt narkotika under vårterminen		Använt narkotika senaste månaden	
	Pojkar	Flickor	Pojkar	Flickor	Pojkar	Flickor	Pojkar	Flickor
1971	14	16	5	4	.	.	5	5
1972	15	14	6	5	.	.	7	6
1973	12	14	5	3	.	.	5	4
1974	8	7	3	2	.	.	3	2
1975	6	6	2	2	.	.	2	2
1976	7	6	3	1	.	.	3	1
1977	9	8	2	3	.	.	3	3
1978	8	8	2	2	.	.	3	3
1979	7	6	2	1	.	.	2	1
1980	8	8	2	2	.	.	3	2
1981	9	9	2	2	.	.	4	3
1982	8	8	3	2	.	.	3	3
1983	5	6	1	1	1	1	2	1
1984	5	5	2	2	.	.
1985	4	4
1986	5	3	0	0	1	1
1987	3	3	1	0	1	1	1	0
1988	4	3	1	0	1	1
1989	3	3	0	0	0	1	1	0
1990	4	3	1	1	1	1
1991	4	3	0	0	1	1	1	1
1992	5	3	1	0	.	.	2	1
1993	5	5	1	1	2	1	1	1
1994	5	4	1	1	.	.	1	1
1995	7	5	.	.	3	2	2	1
1996	8	7	.	.	3	3	3	2
1997	8	7	.	.	4	3	2	1
1998	9	6	3	3
1999	9	7	3	2
2000	10	8	3	2
2001	10	9	3	2
2002	8	8	3	2

Tabell 34. Hur många gånger har du använt hasch/marijuana den senaste månaden?*

Årskurs 9. Procentuell fördelning efter kön bland dem som använt narkotika.** 1971-1982 och 1986-2002.

År	Ingen gång	1-4 ggr	5-20 ggr	Mer än 20 ggr	Använt totalt	Ej svar
Pojkar						
1971	60	27	7	4	38	2
1974	63	19	11	5	35	2
1977	62	23	8	4	35	4
1979	71	22	4	2	28	0
1981	57	30	8	2	40	3
1982	56	25	8	4	37	7
1986	68	19	1	0	20	13
1987	70	14	4	0	18	12
1989	83	14	1	-	15	1
1991	78	15	2	1	18	4
1993	74	17	6	-	23	3
1995	73	24	2	0	26	0
1997	69	26	5	0	31	1
1998	70	25	4	-	29	1
1999	74	23	3	1	25	1
2000	69	20	2	2	24	7
2001	67	26	2	1	29	5
2002	69	22	6	0	28	3
Flickor						
1971	68	20	7	4	31	1
1974	69	18	9	2	29	2
1977	62	26	7	2	35	3
1979	83	11	4	1	19	0
1981	67	25	5	1	31	2
1982	66	24	4	2	30	3
1986	66	13	0	0	13	21
1987	69	10	1	0	11	19
1989	79	13	1	-	14	7
1991	75	18	3	1	22	3
1993	78	17	2	1	20	2
1995	81	16	0	0	16	3
1997	83	13	1	-	14	2
1998	57	33	4	2	40	4
1999	81	16	1	1	18	1
2000	69	21	4	-	25	6
2001	63	26	4	2	32	5
2002	69	21	4	2	26	5

* T o m 1982: "Hur många gånger har du använt narkotika den senaste månaden?"

** 1986: n=133 pojkar och 100 flickor. 1987: n=96 pojkar och 95 flickor. 1989: n=95 pojkar och 75 flickor. 1991: n=105 pojkar och 103 flickor. 1993: n=144 pojkar och 132 flickor. 1995: n=188 pojkar och 153 flickor. 1997: 249 pojkar och 193 flickor. 1998: 243 pojkar och 153 flickor. 1999: 259 pojkar och 195 flickor. 2000: 224 pojkar och 221 flickor. 2001: 261 pojkar och 246 flickor. 2002: 220 pojkar och 202 flickor.

Tabell 35. Andelen elever som använt cannabispreparat enbart, annan narkotika enbart, samt andelen som använt både cannabispreparat och annan narkotika. Årskurs 9. Procentuell fördelning bland dem som använt narkotika.* 1989-2002.

År	Enbart cannabispreparat	Enbart annan narkotika	Både och	Ej svar
Pojkar				
1989	69	7	14	10
1990	59	8	28	5
1991	75	5	10	10
1992	73	5	19	3
1993	64	4	29	3
1994	60	11	28	1
1995	70	9	17	4
1996	73	3	19	5
1997	68	4	26	2
1998	67	4	26	2
1999	64	7	27	2
2000	57	8	27	8
2001	53	8	32	8
2002	62	7	25	6
Flickor				
1989	66	2	16	16
1990	75	4	18	3
1991	73	2	20	5
1992	75	2	19	4
1993	67	6	20	7
1994	67	7	24	2
1995	58	11	27	4
1996	69	5	22	4
1997	67	9	17	8
1998	57	7	30	7
1999	62	14	22	2
2000	59	6	27	10
2001	55	11	28	7
2002	57	7	25	11

* Bastal: Se tabell 34.

Tabell 36. Hur gammal var du när du använde narkotika första gången? Årskurs 9. Procentuell fördelning efter kön bland dem som använt narkotika.* 1989-1999.

År	10 år el. yngre	11 år	12 år	13 år	14 år	15 år	16 år	Ej svar
Pojkar								
1989	-	1	3	12	24	45	4	11
1990	1	2	3	15	31	40	4	4
1991	1	1	7	8	27	40	2	14
1992	-	1	3	19	29	44	1	3
1993	1	1	3	11	31	41	1	11
1994	3	-	1	12	33	41	3	7
1995	-	1	1	11	26	47	5	9
1996	1	0	2	8	33	44	4	8
1997	0	3	2	10	31	42	2	9
1998	3	1	3	9	27	45	4	8
1999	2	1	5	6	34	41	3	7
Flickor								
1989	4	1	2	9	29	41	1	13
1990	-	1	3	8	32	52	1	3
1991	-	1	6	13	31	41	1	7
1992	-	-	5	13	42	36	-	4
1993	2	2	3	14	32	38	1	8
1994	1	-	6	14	31	40	3	5
1995	-	0	1	12	32	43	2	10
1996	1	0	1	13	31	42	2	10
1997	0	0	2	5	37	41	5	8
1998	2	0	3	12	29	43	2	9
1999	0	2	1	11	45	38	1	3

* Bastal: Se tabell 34.

Tabell 37. "Hur gammal var du när du använde marijuana eller hasch första gången?" och "Hur gammal var du när du använde annan narkotika första gången?" Årskurs 9. Procentuell fördelning efter kön bland dem som använt narkotika. 2000-2002*.

	11 år el. yngre	12 år	13 år	14 år	15 år	16 år	Ej svar
Pojkar							
År 2000							
Marijuana/hasch	1	1	10	32	48	5	1
Annan narkotika	4	0	8	16	64	2	2
År 2001							
Marijuana/hasch	3	2	9	29	47	5	3
Annan narkotika	6	2	5	25	44	5	2
År 2002							
Marijuana/hasch	2	5	9	39	39	2	1
Annan narkotika	1	4	11	27	40	12	-
Flickor							
År 2000							
Marijuana/hasch	-	5	13	31	43	3	4
Annan narkotika	-	3	13	17	53	2	7
År 2001							
Marijuana/hasch	1	2	15	28	44	5	3
Annan narkotika	1	3	9	26	41	4	4
År 2002							
Marijuana/hasch	2	3	6	39	46	1	2
Annan narkotika	-	2	8	40	36	2	5

*Ny frågeformulering fr o m år 2000.

Tabell 38. Vilket slag av narkotika använde du första gången? Årskurs 9. Procentuell fördelning efter kön bland dem som använt narkotika.* 1989-2002.

År	Hasch	Marijuana	Annat	Ej svar
Pojkar				
1989	58	26	8	7
1990	60	18	16	6
1991	70	11	5	14
1992	78	14	6	2
1993	71	15	8	6
1994	51	33	11	5
1995	54	26	16	4
1996	52	36	5	8
1997	62	26	9	3
1998	52	36	6	5
1999	53	34	10	3
2000	47	36	8	9
2001	50	31	8	11
2002	58	27	7	8
Flickor				
1989	71	12	5	12
1990	69	21	8	2
1991	78	7	8	7
1992	73	18	6	3
1993	67	19	8	7
1994	66	17	12	4
1995	54	25	14	7
1996	60	23	3	14
1997	57	23	14	5
1998	48	35	7	9
1999	51	29	17	3
2000	57	23	8	12
2001	53	26	10	11
2002	60	19	8	13

* Bastal: Se tabell 34.

Tabell 39. Känner dina föräldrar till att du använt narkotika? Årskurs 9. Procentuell fördelning efter kön bland dem som någon gång använt narkotika.* 1979-1982 och 1986-2002.

År	Ja	Nej	Vet inte	Ej svar
Pojkar				
1979	12	75	12	1
1980	10	69	13	7
1981	15	69	10	6
1982	25	49	9	17
1986	12	66	5	17
1987	9	67	4	17
1988	15	71	5	8
1989	11	71	11	8
1990	15	69	11	6
1991	9	78	5	9
1992	15	73	9	4
1993	15	69	11	4
1994	9	75	15	1
1995	8	77	12	2
1996	10	77	10	3
1997	16	63	13	8
1998	15	71	11	3
1999	9	84	5	2
2000	11	61	18	10
2001	11	71	10	9
2002	16	72	7	5
Flickor				
1979	16	69	14	1
1980	16	64	10	10
1981	19	71	7	3
1982	16	64	6	14
1986	10	66	4	20
1987	13	60	8	19
1988	16	80	2	2
1989	23	57	7	13
1990	16	71	9	5
1991	16	73	7	4
1992	13	56	31	0
1993	14	73	9	4
1994	12	74	9	4
1995	14	77	7	3
1996	10	77	8	5
1997	18	68	8	5
1998	10	68	18	4
1999	12	77	9	2
2000	20	70	2	7
2001	19	68	8	5
2002	17	68	7	8

* Bastal: Se tabell 34.

Tabell 40. Känner du till någon person i din egen ålder som du tror eller säkert vet har använt något av följande medel? Årskurs 9. Procentuell fördelning efter kön. 1991-2002.

År	Hasch/ marijuana		Amfetamin		Heroin		Kokain		Ecstasy		LSD		GHB	
	Ja, vet sä- kert	Ja, tror det	Ja, vet sä- kert	Ja, tror det	Ja, vet sä- kert	Ja, tror det	Ja, vet sä- kert	Ja, tror det	Ja, vet sä- kert	Ja, tror det	Ja, vet sä- kert	Ja, tror det	Ja, vet sä- kert	Ja, tror det
Pojkar														
1991	19	19	3	5	2	4	2	4
1992	21	20	3	5	2	4	2	3
1993	21	20	4	6	3	4	2	4	5	8
1994	23	18	4	5	2	4	3	4	4	7
1995	27	21	6	7	3	4	2	5	4	6	4	7	.	.
1996	32	20	8	9	4	6	4	6	6	10	8	10	.	.
1997	32	22	7	9	4	6	4	6	8	12	7	11	.	.
1998	38	21	11	12	6	10	5	10	12	13	13	17	.	.
1999	36	21	9	14	7	11	7	10	8	13	9	12	.	.
2000	40	19	10	12	7	10	8	9	11	13	10	11	10	10
2001	37	21	10	12	6	11	6	10	12	14	10	12	8	10
2002	37	21	9	12	6	10	6	10	14	15	8	11	8	10
Flickor														
1991	24	22	5	6	2	5	3	5
1992	25	22	4	6	2	5	2	5
1993	27	23	5	7	3	5	3	6	6	10
1994	26	22	4	7	3	5	3	5	5	10
1995	32	23	7	9	4	6	4	6	5	9	6	9	.	.
1996	34	21	8	11	5	7	5	7	6	11	8	11	.	.
1997	38	23	9	12	5	8	5	9	10	15	9	12	.	.
1998	41	23	13	15	9	13	7	13	14	16	13	14	.	.
1999	38	24	11	16	8	14	7	14	11	16	10	14	.	.
2000	41	22	10	14	7	14	7	12	11	14	8	12	9	10
2001	42	22	10	14	7	13	8	13	15	16	9	14	8	11
2002	39	22	10	13	7	14	7	13	16	16	7	12	6	11

Tabell 41. Vilket eller vilka slag av narkotika tror du att du skulle kunna få tag på?
 Årskurs 9. Procentuell fördelning efter kön. 1991-2002.

År	Inget	Hasc h	Mari- juana	Amfe- tamin	He- roin	Van- ligt heroi*	Rök- he- roin**	Mor- fin	Ko- kain	LSD	Ec- stasy	GHB	Vet ej
Pojkar													
1991	50	32	17	10	8	.	.	5	8	5	.	.	14
1992	49	34	20	11	7	.	.	6	8	7	.	.	16
1993	37	34	20	11	9	.	.	6	7	13	16	.	24
1994	37	34	22	11	.	7	9	7	8	16	13	.	25
1995	31	41	32	15	.	10	13	10	11	16	14	.	24
1996	32	42	35	17	.	11	13	10	12	21	18	.	21
1997	30	42	36	16	.	10	15	10	11	20	22	.	21
1998	33	44	38	17	.	6	15	8	10	22	21	.	19
1999	35	40	35	14	.	7	14	7	10	16	15	.	21
2000	33	42	36	14	.	8	13	7	11	16	17	15	20
2001	34	41	36	14	.	7	14	9	11	17	21	14	19
2002	36	41	37	13	.	7	13	8	10	14	22	10	21
Flickor													
1991	47	31	15	9	6	.	.	4	6	3	.	.	21
1992	44	32	16	9	6	.	.	5	6	4	.	.	24
1993	35	33	17	9	7	.	.	5	7	12	15	.	30
1994	33	31	17	8	.	5	8	5	6	14	14	.	32
1995	26	38	29	13	.	7	13	8	8	16	13	.	33
1996	29	38	29	14	.	8	13	10	9	17	15	.	30
1997	27	42	32	14	.	7	14	8	9	19	20	.	25
1998	28	42	35	15	.	5	17	7	9	18	20	.	29
1999	32	39	33	13	.	4	16	7	9	14	15	.	28
2000	32	39	31	11	.	3	13	6	7	12	14	11	26
2001	28	43	35	13	.	5	14	7	11	15	22	11	25
2002	31	38	33	10	.	4	13	6	9	10	22	8	27

* Fr o m 1998: Heroin som injiceras.

** Fr o m 1998: Heroin som röks.

Tabell 42. Har du någon gång haft möjlighet att pröva narkotika? * samt "Vet du någon person som skulle kunna ge eller sälja narkotika till dig?" ** Årskurs 9. Procentuell fördelning efter kön, bland dem som ej använt narkotika.*** 1971-1982 och 1986-2002.

År	Haft möjlighet	Nej, vet ingen	Ja, tror det	Ja, vet säkert	Ej svar
<i>Pojkar</i>					
1971	30
1974	21
1977	23	64	27	7	2
1979	19	72	20	6	1
1981	22	72	21	6	1
1982	19	77	17	5	0
1986	13	85	11	5	0
1987	11	84	11	5	0
1989	13	83	12	5	0
1991	14	78	15	6	1
1993	17	75	18	6	0
1995	22	64	25	10	1
1996	25	63	24	13	1
1997	26	60	25	14	0
1998	27	59	27	14	0
1999	27	63	26	11	0
2000	28	61	25	13	1
2001	25	60	27	12	1
2002	26	62	27	10	1
Flickor					
1971	34
1974	27
1977	25	62	28	9	1
1979	20	69	24	5	1
1981	23	68	25	6	1
1982	19	73	22	5	0
1986	10	82	12	5	0
1987	11	81	13	6	0
1989	12	78	16	6	0
1991	14	75	18	6	0
1993	16	72	21	7	0
1995	23	62	28	10	0
1996	20	63	27	10	0
1997	26	56	29	15	0
1998	26	54	32	13	0
1999	24	59	29	12	0
2000	26	59	29	11	1
2001	25	56	31	13	0
2002	24	60	29	10	1

* T o m 1982: "Har du någon gång blivit erbjuden narkotika eller på annat sätt haft möjlighet att pröva det?"

** T o m 1982: "Vet du någon person som skulle kunna förse dig med narkotika?"

*** 1986: n=2 789 pojkar och 2 775 flickor. 1987: n=2 848 pojkar och 2 720 flickor. 1987: n=2 848 pojkar och 2 720 flickor. 1989: n=2 759 pojkar och 2 766 flickor. 1991: n=2 864 pojkar och 2 796 flickor. 1993: n=2 873 pojkar och 2 736 flickor. 1995: n=2 622 pojkar och 2 582 flickor. 1996: n=2 777 pojkar och 2 738 flickor. 1997: 2 656 pojkar och 2 538 flickor. 1998: n=2 450 pojkar och 2 521 flickor. 1999 n=2 392 pojkar och 2 304. 2000: n=2 343 pojkar och 2 452 flickor. 2001: n=2 493 pojkar och 2 501 flickor. 2002: n=2 483 pojkar och 2 402 flickor.

Tabell 43. Har du någon gång haft lust att pröva narkotika? Årskurs 9. Procentuell fördelning efter kön, bland dem som ej använt narkotika.* 1971-1982 och 1986-2002.

År	Haft lust att pröva	Ej haft lust att pröva	Tveksam	Ej svar
Pojkar				
1971	5	84	9	2
1974	3	92	4	1
1977	3	91	4	2
1979	2	93	4	1
1981	3	92	4	1
1982	2	94	4	0
1986	2	93	4	0
1987	2	95	4	0
1989	2	95	3	0
1991	2	93	4	0
1993	2	92	6	0
1995	5	85	10	1
1996	6	84	10	1
1997	6	82	11	0
1998	6	83	10	0
1999	5	85	11	0
2000	4	85	10	1
2001	4	85	10	1
2002	4	84	12	0
Flickor				
1971	6	84	9	1
1974	3	90	6	1
1977	4	88	6	1
1979	2	91	6	1
1981	4	89	6	1
1982	3	92	5	0
1986	3	93	4	0
1987	3	92	4	0
1989	3	92	5	0
1991	3	91	5	0
1993	5	88	7	0
1995	8	81	11	0
1996	7	82	10	0
1997	9	78	12	0
1998	8	78	13	0
1999	8	80	12	0
2000	8	79	13	1
2001	8	80	12	0
2002	5	82	12	0

* Bastal: Se tabell 42.

Tabell 44. Erfarenhet av sniffning. Årskurs 9. Procentuell fördelning efter kön. 1971-1983.

År	Pojkar							Flickor						
	1971	1974	1977	1979	1981	1982	1983	1971	1974	1977	1979	1981	1982	1983
Har aldrig sniffat	73	87	93	95	95	95	..	88	89	94	96	96	97	..
Slutat sniffa		10	4	3	3	2			9	4	3	3	2	
Sniffar		3	2	2	1	2			2	2	1	1	1	
Ej svar	0	1	1	1	1	1	..	0	0	0	0	0	0	..

Tabell 45. Har du sniffat någon gång? samt andelen elever som sniffar fortfarande. Årskurs 9. Procentuell fördelning efter kön. 1983-2002.

År	Nej	Ja, en gång	Ja, flera gånger	Sniffat totalt	Ej svar	Sniffar fortfarande
Pojkar						
1983	92	5	3	8
1984	91	6	3	9
1985	90	5	4	9
1986	92	6	2	8
1987	92	5	2	7	1	1
1988	92	5	2	7	1	2
1989	94	4	2	5	0	1
1990	93	4	2	6	0	1
1991	93	4	2	6	1	1
1992	92	4	2	7	1	0
1993	90	6	3	9	2	2
1994	90	5	3	8	2	2
1995	87	6	6	12	1	3
1996	87	7	4	11	2	2
1997	89	5	5	10	1	3
1998	88	6	4	10	2	2
1999	87	8	5	13	0	3
2000	88	6	5	11	2	3
2001*	90	5	3	8	2	2
2002	89	5	4	9	2	2
Flickor						
1983	94	4	2	6
1984	94	4	2	6
1985	93	4	2	6
1986	95	3	1	4	1	1
1987	95	3	2	5	0	1
1988	95	3	2	5	0	1
1989	94	4	2	5	0	1
1990	95	3	1	4	0	1
1991	95	2	1	4	1	1
1992	94	3	2	4	1	0
1993	93	3	1	5	2	1
1994	91	4	2	6	2	1
1995	91	5	2	7	2	1
1996	91	5	2	7	2	1
1997	91	5	2	7	2	2
1998	92	3	3	6	1	2
1999	89	6	4	10	0	3
2000*	91	5	3	8	2	2
2001	90	4	3	8	2	2
2002	92	4	2	7	2	2

* Värdena korrigerade 2002.

Tabell 46. Har du någon gång använt sömnmedel eller lugnande medel som läkare skrivit ut åt dig? Årskurs 9. Procentuell fördelning efter kön. 1986-2002.

År	Nej	Ja, sömnmedel	Ja, lugnande medel	Ej svar
Pojkar				
1986	95	2	2	1
1987	96	2	1	1
1988	97	1	1	1
1989	97	1	2	0
1990	96	2	2	1
1991	96	2	2	1
1992	95	2	2	1
1993	96	2	2	1
1994	94	1	2	3
1995	94	2	2	3
1996	94	2	2	2
1997	95	2	2	1
1998	94	2	3	1
1999	95	3	3	1
2000	94	3	3	2
2001	93	3	3	2
2002	94	3	3	2
Flickor				
1986	95	2	2	1
1987	96	2	2	1
1988	96	2	2	0
1989	97	2	1	0
1990	96	2	2	0
1991	95	2	3	1
1992	95	2	2	1
1993	95	2	3	1
1994	94	2	2	2
1995	93	2	3	2
1996	93	2	2	2
1997	95	2	2	1
1998	94	3	3	1
1999	95	3	2	1
2000*	94	3	3	1
2001	93	3	4	1
2002	92	4	3	2

* Värdena korrigerade 2002.

Tabell 47. Har du någon gång använt sömnmedel eller lugnande medel utan att läkare skrivit ut åt dig? Årskurs 9. Procentuell fördelning efter kön. 1988-2002.

År	Nej	Ja, sömnmedel	Ja, lugnande medel	Ej svar
Pojkar				
1988	97	1	1	1
1989	97	1	1	0
1990	97	1	1	1
1991	97	2	1	1
1992	97	1	1	1
1993	97	1	2	1
1994	95	2	2	1
1995	96	2	2	1
1996	96	1	2	1
1997	95	2	2	1
1998	94	2	3	1
1999	96	2	2	1
2000	96	2	2	1
2001	95	2	2	2
2002	95	2	2	1
Flickor				
1988	95	3	2	0
1989	96	2	2	0
1990	95	2	2	0
1991	96	2	2	0
1992	95	2	2	1
1993	95	2	2	1
1994	95	2	2	1
1995	94	3	3	1
1996	94	3	3	1
1997	94	3	3	1
1998	94	3	2	1
1999	96	3	2	1
2000	94	3	3	1
2001	93	3	2	2
2002	94	3	2	1

Tabell 48. Har du någon gång använt läkemedel tillsammans med alkohol? * Årskurs 9. Procentuell fördelning efter kön. 1979-1982 och 1986-2002.

År	Nej	Ja, 1-2 gånger	Ja, flera gånger	Använt totalt	Ej svar
Pojkar					
1979	89	9	2	11	1
1981	90	8	2	10	1
1982	90	6	2	8	1
1986	91	7	1	8	1
1987	90	8	2	10	0
1989	91	7	2	9	0
1991	90	8	2	10	0
1992	88	9	3	12	0
1993	88	10	2	12	1
1994	88	8	2	10	1
1995	88	9	2	11	1
1996	91	7	1	8	1
1997	92	6	2	8	1
1998	92	5	1	7	1
1999	92	6	2	7	1
2000	91	6	1	7	1
2001	93	4	1	5	2
2002	94	4	1	5	2
Flickor					
1979	80	16	4	20	1
1981	82	15	3	18	0
1982	83	12	5	17	0
1986	84	13	3	16	0
1987	83	12	4	16	0
1989	84	11	4	15	0
1991	82	13	4	17	0
1992	82	13	4	17	1
1993	80	14	5	19	1
1994	78	16	5	21	1
1995	82	13	4	17	0
1996	81	14	4	18	0
1997	85	12	3	15	0
1998	87	9	3	12	1
1999	86	11	3	14	1
2000	86	10	2	12	1
2001	86	10	2	12	1
2002	89	8	2	10	1

* Fr o m 1995 "Har du någon gång använt läkemedel tillsammans med alkohol i berusningssyfte?"

Tabell 49. Erfarenhet av dopingmedel. Årskurs 9. Procentuell fördelning efter kön. 1993-2002.

År	Anabola steroider	Tillväxthormon*	Testosteron
Pojkar			
1993	1	1	.
1994	1	0	.
1995	0	0	0
1996	1	0	0
1997	1	0	0
1998	1	0	0
1999	1	0	0
2000	1	0	0
2001**	1	0	1
2002	1	0	1
Flickor			
1993	0	0	.
1994	0	-	.
1995	0	0	-
1996	0	0	0
1997	0	0	0
1998	0	0	0
1999	0	0	0
2000	0	0	0
2001	0	0	0
2002	0	0	0

* Fr o m 1995 avser data enbart de som uppgett injektionsbruk.

** Värdena för år 2001 korrigerade.

Tabell 50. Hur får du vanligen tag på folköl/starköl? Årskurs 9. Procentuell fördelning efter kön och alkoholsort*. 1987-2002.**

År	Pojkar										Starköl													
	Folköl										Starköl													
	87	89	91	93	95	96	97	98	99	00	01	02	87	89	91	93	95	96	97	98	99	00	01	02
Dricker inte	..	38	32	31	32	34	37	36	41	37	42	45	42	40	37	36	40	41	42	41	44	39	41	46
Köper själv***	..	25	27	27	22	20	14	16	15	16	13	13	1	2	1	2	1	1	1	1	1	2	1	1
Från syskon	..	5	7	8	9	8	8	7	7	6	5	6	6	7	8	8	8	7	6	6	6	6	5	6
Från kompisar/deras syskon	..	27	29	29	32	31	33	31	28	26	21	21	28	31	31	31	27	29	29	30	29	30	26	25
Från egna föräldrar (med/utan lov) (tom 1997)	..	13	16	17	15	13	14	10	10	12	12	12	10	10
Från föräldrar (med lov)	13	15	13	13	13	10	11	10	10	10
Från föräldrar (utan lov)	4	3	3	3	2	3	3	4	3	3
Från kompisars föräldrar	..	1	1	2	2	2	2	2	1	2	2	3	2	3
Från annan vuxen som bjuder	..	8	9	8	7	7	7	8	5	6	7	6	11	9	11	10	9	8	7	7	5	7	6	6
Från annan vuxen som köpt	..	9	12	13	15	17	17	17	12	15	16	12	18	19	23	20	18	20	19	20	16	19	18	15
Restaurang, pub eller liknande	..	4	4	4	2	3	3	2	1	1	1	1	6	8	7	7	4	4	4	3	2	2	2	2
Tillverkar själv	..	1	2	2	2	1	2	1	1	1	1	1	1	1	2	3	2	1	2	1	1	1	1	1
Handlar i ett grannland
På annat sätt	..	2	3	3	2	3	3	3	2	2	1	1	2	3	3	3	3	2	3	2	2	2	2	2
Ej svar	..	1	1	1	1	3	-	2	1	3	2	1	2	0	1	1	1	3	2	2	1	3	2	2

Tabell 50. (forts) Hur får du vanligen tag på folköl/starköl? Årskurs 9. Procentuell fördelning efter kön och alkoholsort*, 1987-2002.**

	Flickor																								
	Folköl										Starköl														
År	87	89	91	93	95	96	97	98	99	00	01	02	87	89	91	93	95	96	97	98	99	00	01	02	
Dricker inte	..	51	46	40	37	39	40	43	51	50	53	57	54	52	49	46	47	47	49	49	53	51	53	55	
Köper själv***	..	9	10	12	12	12	8	8	7	6	6	6	0	0	0	0	0	0	0	1	0	0	0	0	
Från syskon	..	4	5	7	8	7	8	7	5	4	4	4	4	4	6	7	6	6	5	5	4	4	4	4	
Från kompisar/deras syskon	..	25	29	34	38	38	36	34	31	28	24	21	26	27	29	31	32	31	30	30	30	30	26	24	
Från egna föräldrar (med/utan lov) (tom 1997)	..	12	15	14	12	15	14	8	7	9	10	8	10	9	
Från föräldrar (med lov)	11	10	10	9	10	7	8	6	6	7	
Från föräldrar (utan lov)	6	5	4	4	4	4	4	5	3	4	
Från kompisars föräldrar	..	2	3	2	2	3	3	2	2	2	3	3	3	3	
Från annan vuxen som bjuder	..	11	11	13	11	12	10	12	6	10	12	9	14	14	13	14	12	13	11	11	8	10	11	10	
Från annan vuxen som köpt	..	10	12	14	17	17	18	17	10	13	14	13	15	16	19	19	18	19	19	19	13	15	14	15	
Restaurang, pub eller liknande	..	6	6	8	3	3	2	2	2	2	1	1	6	8	10	11	5	5	4	3	2	2	2	1	
Tillverkar själv	..	0	0	0	0	0	0	0	0	0	0	0	0	0	0	0	0	0	0	0	0	0	0	0	
Handlar i ett grannland	1	2	1	2	2	2
På annat sätt	..	2	2	2	2	3	3	3	2	1	1	1	2	2	3	2	2	2	2	2	2	1	1	2	
Ej svar	..	1	0	0	1	3	-	1	1	2	1	1	1	0	0	1	1	2	1	1	1	2	2	1	

* Högst 3 svarsalternativ per alkoholsort fick markeras.

** 1993 års värden för starköl avser endast de elever som besvarade det s k A-formuläret (1 495 pojkar och 1 466 flickor).

*** För starköl: "Köper själv på systemet".

Tabell 51. Hur får du vanligen tag på vin/sprit? Årskurs 9. Procentuell fördelning efter kön och alkoholsort*. 1987-2002.**

År	Pojkar																							
	Vin										Sprit													
	87	89	91	93	95	96	97	98	99	00	01	02	87	89	91	93	95	96	97	98	99	00	01	02
Dricker inte	39	49	46	49	55	55	56	55	59	58	64	33	36	31	32	36	37	38	35	38	34	37	42	
Köper på systemet	1	1	1	-	0	0	0	1	0	0	0	1	1	1	1	1	1	1	2	1	1	1	1	
Från syskon	4	4	4	3	3	3	3	4	3	3	2	6	7	7	7	8	7	6	6	6	6	5	5	
Från kompisar/deras syskon	22	18	17	16	14	15	14	17	17	16	14	12	32	35	36	34	32	31	34	37	36	38	33	30
Från egna föräldrar (med/utan lov) (tom 1997)	27	22	27	24	20	20	20	18	16	19	20	16	17	17	
Från föräldrar (med lov)	18	17	19	18	16	11	9	9	9	8	
Från föräldrar (utan lov)	4	3	4	4	3	11	7	10	7	6	
Från kompisars föräldrar	2	2	2	2	3	2	2	3	2	3	3	3	4	3	
Från annan vuxen som bjuder	11	8	9	7	7	5	4	4	4	6	4	4	13	11	11	10	9	8	7	8	6	7	8	6
Från annan vuxen som köpt	11	9	12	8	8	8	7	7	4	7	5	4	20	20	24	20	17	18	17	18	15	16	16	14
Restaurang, pub eller liknande	4	4	4	3	1	2	2	1	1	1	1	1	4	4	4	4	3	3	3	1	2	2	2	
Tillverkar själv	5	3	3	3	3	2	3	2	1	1	1	1	2	1	2	2	2	2	2	2	2	2	1	
Handlar i ett grannland***	1	2	1	1	2	2	2	1	3	4	3	4	5	4	3	
På annat sätt	3	3	3	2	2	1	3	2	2	2	1	1	3	3	4	4	3	2	3	4	2	2	2	
Ej svar	2	0	-	2	1	3	1	2	1	2	1	1	2	0	1	2	2	4	2	2	1	2	2	

Tabell 51. (forts) Hur får du vanligen tag på vin/sprit? Årskurs 9. Procentuell fördelning efter kön och alkoholsort*. 1987-2002.**

	Flickor																							
	Vin																Sprit							
År	87	89	91	93	95	96	97	98	99	00	01	02	87	89	91	93	95	96	97	98	99	00	01	02
Dricker inte	31	41	36	40	36	39	39	40	40	37	39	44	32	38	33	33	31	33	33	33	34	32	34	37
Köper på systemet	1	0	0	0	-	0	0	0	0	0	0	0	0	0	0	0	-	0	0	1	0	0	0	0
Från syskon	6	4	5	5	6	5	4	5	5	4	4	3	6	5	7	7	7	6	5	7	6	6	6	5
Från kompisar/deras syskon	28	22	24	21	26	25	25	26	23	26	22	20	36	33	37	36	40	38	38	41	41	42	38	37
Från egna föräldrar (med/utan lov) (tom 1997)	31	29	32	31	30	28	27	19	16	22	22	24	24	21
Från föräldrar (med lov)	26	29	29	28	26	11	13	11	10	10
Från föräldrar (utan lov)	8	7	7	7	6	16	15	14	12	12
Från kompisars föräldrar	5	4	5	4	5	4	5	4	3	5	5	5	5	5
Från annan vuxen som bjuder	17	14	14	12	12	12	12	11	11	12	11	10	18	17	15	15	14	14	14	13	11	14	14	11
Från annan vuxen som köpt	16	12	15	12	14	15	15	13	10	12	11	9	22	20	24	22	21	19	21	21	15	18	18	18
Restaurang, pub eller liknande	7	6	7	5	3	4	3	3	3	3	2	2	6	6	7	7	3	5	4	4	3	3	2	2
Tillverkar själv	1	1	1	1	1	1	0	1	1	0	0	0	0	0	0	0	0	1	0	1	0	0	0	0
Handlar i ett grannland***	1	1	2	2	2	3	2	1	1	1	2	4	3	4	3	2
På annat sätt	4	3	4	2	3	2	4	2	2	1	2	2	3	3	3	3	3	2	4	4	3	2	2	2
Ej svar	2	0	-	2	0	2	1	1	0	1	2	1	1	0	0	1	1	3	1	1	0	1	1	1

* Högst 3 svarsalternativ per alkoholsort fick markeras.

** 1993 års värden för starköl avser endast de elever som besvarade det s k A-formuläret (1 495 pojkar och 1 466 flickor).

*** Före 1999: "Handlar i ett grannland"

Tabell 52. Hur har du fått tag på den hembrända spriten? Årskurs 9. Procentuell fördelning efter kön bland dem som druckit hemtillverkad sprit under de senaste 12 månaderna.* 1995-2002.

År	Pojkar												Flickor											
	95	96	97	98	99	00	01	02	95	96	97	98	99	00	01	02								
Köpt direkt av tillverkare**	17	18	19	19	17	15	11	14	13	12	14	12	10	8	9	14								
Köpt av kompisar	40	43	42	48	43	46	45	42	37	40	42	41	37	41	35	38								
Bjuden av kompisar	51	47	48	49	49	49	49	48	62	64	59	64	66	67	67	59								
Från egna föräldrar (med/utan lov) (t o m 1997)	8	7	8	11	11	11								
Från föräldrar (med lov)	.	.	.	4	5	3	2	3	.	.	.	4	3	2	4	4								
Från föräldrar (utan lov)	.	.	.	9	4	4	3	3	.	.	.	9	9	4	7	7								
Från kompisars föräldrar	3	4	3	6	4	5								
Från annan vuxen som köpt	.	9	8	8	7	4	6	6	.	10	9	10	6	12	12	11								
Bjuden av annan vuxen	15	8	7	7	8	5	5	6	20	17	14	12	12	5	7	7								
Tillverkat själv	3	3	2	3	1	1	0	0								
På annat sätt	5	3	4	3	2	2	1	2	2	2	2	3	2	0	1	1								
Ej svar	7	5	5	4	6	5	4	4	3	3	4	3	2	2	2	3								

* 1995: n=1 314 pojkar och 1 353 flickor. 1996: n=1 181 pojkar och 1 179 flickor. 1997: n=1 140 pojkar och 1 054 flickor. 1998: n=1 088 pojkar och 1 050 flickor. 1999: n=1117 pojkar och 1044 flickor. 2000: n=965 pojkar och 1062 flickor. 2001: n=956 pojkar och 1010 flickor. 2002: n=729 pojkar och 809 flickor

** 1995: Köpt direkt av langare.

Tabell 53. Hur får du vanligen tag på stark cider, alkoholisk, wine coolers eller andra blanddrycker? Procentuell fördelning efter kön. 1998-2002.

	Pojkar					Flickor				
	1998	1999	2000	2001	2002	1998	1999	2000	2001	2002
Dricker inte	35	38	33	32	36	26	28	27	25	29
Köper själv på Systemet	1	1	2	1	2	1	0	0	1	0
Syskon	8	8	9	8	7	9	8	9	8	7
Kompisar/kompisars Syskon	36	35	35	31	31	43	43	43	41	36
Egna föräldrar (med lov)	13	14	15	18	17	17	20	22	25	23
Egna föräldrar (utan lov)	2	2	4	3	2	3	5	4	4	4
Annan vuxen som bjuder	7	7	8	8	6	12	11	13	15	14
Annan vuxen som köper ut	18	15	19	16	13	23	19	21	19	19
Restaurang, pub eller Liknande	3	2	2	2	2	4	4	5	3	3
Tillverkar själv	1	1	1	3	1	0	0	0	2	0
Handlar i ett grannland	3	5	4	0	3	3	4	3	0	2
Annat sätt	2	2	2	1	1	3	2	1	2	1
Ej svar	2	1	2	2	2	1	1	1	2	1

Tabell 54. Hur har kompisarna fått tag i den hembrända spriten? Procentuell fördelning efter kön bland dem som druckit hembränt under de senaste 12 månaderna samt uppgett att de köpt/blivit bjudna av kompisar. 1998-2002*.

	Pojkar					Flickor				
	1998	1999	2000	2001	2002	1998	1999	2000	2001	2002
Föräldrar (med eller utan lov)	14	15	10	12	11	17	17	13	13	13
Köpt av vuxen	29	31	36	31	29	32	32	37	42	43
Köpt av yngre (<20 år)	26	22	24	20	24	21	22	28	28	28
Tillverkat själv	20	13	19	19	16	21	17	16	20	16
Annat sätt	3	4	3	3	2	4	4	3	4	4
Vet inte	23	34	25	26	29	32	34	32	24	26
Ej svar	11	8	-	-	-	6	4	-	-	-

* 1998 n=846 pojkar och 879 flickor. 1999: n=847 pojkar och 893 flickor. 2000: n=491 pojkar och 510 flickor. 2001: n=487 pojkar och 424 flickor. 2002: n=364 pojkar och 347 flickor.

Tabell 55. Är det lätt eller svårt för dig att få tag på starköl, vin eller sprit? Procentuell fördelning efter kön. 1998-2002.

	Pojkar					Flickor				
	1998	1999	2000	2001	2002	1998	1999	2000	2001	2002
Starköl										
Mycket svårt	4	3	4	3	2	3	3	3	2	2
Ganska svårt	8	8	8	7	6	8	8	7	6	6
Varken eller	14	15	13	13	12	15	15	16	15	12
Ganska lätt	24	22	24	23	22	22	18	19	20	19
Mycket lätt	20	20	23	23	22	18	18	16	17	18
Dricker aldrig	26	29	26	28	32	30	35	35	37	39
Ej svar	4	4	3	3	3	4	3	4	4	3
Vin										
Mycket svårt	4	3	4	3	2	3	3	3	2	2
Ganska svårt	8	7	7	7	6	9	8	8	8	7
Varken eller	13	15	12	11	11	15	15	14	14	12
Ganska lätt	17	15	16	18	16	21	21	22	21	20
Mycket lätt	19	18	20	19	19	20	20	21	22	21
Dricker aldrig	33	36	36	36	41	27	28	28	28	34
Ej svar	6	7	5	7	6	4	4	4	4	4
Systembolagssprit										
Mycket svårt	8	8	9	8	7	9	9	11	8	8
Ganska svårt	14	14	12	14	12	13	14	13	14	12
Varken eller	16	13	15	12	10	15	15	15	14	14
Ganska lätt	17	16	17	16	16	18	16	16	17	15
Mycket lätt	13	14	15	14	14	15	12	12	12	13
Dricker aldrig	27	30	27	30	35	27	29	29	31	34
Ej svar	5	6	5	6	5	4	4	4	4	4
Hembränt										
Mycket svårt	8	8	8	8	8	8	8	8	7	8
Ganska svårt	7	7	6	7	7	8	7	7	7	5
Varken eller	9	9	10	7	7	9	10	10	8	8
Ganska lätt	13	13	11	11	10	12	12	11	11	10
Mycket lätt	21	21	21	20	16	17	16	16	17	15
Dricker aldrig	37	37	39	42	47	41	43	44	45	50
Ej svar	5	6	5	6	5	5	4	4	5	4
Smuggelsprit										
Mycket svårt	15	14	14	14	12	16	17	16	14	14
Ganska svårt	11	10	8	9	9	8	7	8	8	7
Varken eller	9	10	9	8	8	8	8	9	8	7
Ganska lätt	7	7	6	8	6	5	5	5	5	4
Mycket lätt	8	9	12	9	10	5	5	6	6	5
Dricker aldrig	44	43	44	45	49	51	52	51	54	58
Ej svar	7	7	6	7	6	6	6	5	6	4
Blanddrycker										
Mycket svårt	.	.	3	2	2	.	.	1	2	1
Ganska svårt	.	.	6	6	5	.	.	5	4	4
Varken eller	.	.	13	12	11	.	.	14	13	12
Ganska lätt	.	.	21	20	19	.	.	24	23	23
Mycket lätt	.	.	30	31	30	.	.	30	32	31
Dricker aldrig	.	.	23	25	29	.	.	22	22	25
Ej svar	.	.	4	5	4	.	.	3	4	3

Tabell 56. Vet du någon person som har en hembränningsapparat? Årskurs 9. Procentuell fördelning efter kön. 1996-2002.

År	Ja	Nej	Ej svar
Pojkar			
1996	43	55	1
1997	40	59	1
1998	37	60	3
1999	35	61	4
2000	34	63	3
2001	34	62	4
2002	29	66	5
Flickor			
1996	39	61	0
1997	37	62	1
1998	37	61	2
1999	33	65	2
2000	29	67	3
2001	32	65	3
2002	29	68	3

Tabell 57. Har du haft någon undervisning om alkohol, narkotika och tobak det här läsåret? Årskurs 9. Procentuell fördelning efter kön. 1979-1982 och 1986-2002.

År	Nej	Ja, någon enstaka timme	Ja, några timmar	Ja, totalt ca en dag	Ja, totalt ca 2-3 dagar	Ja, ca 1 vecka eller mer	Totalt haft under- visning	Ej Svar
Pojkar								
1979	13	27	34	9	5	11	86	1
1980	14	24	29	10	9	12	84	2
1981	11	22	30	15	9	11	88	1
1982	11	23	32	14	7	12	88	1
1986	19	28	28	9	6	9	80	1
1987	21	27	28	10	5	8	78	1
1988	28	27	25	10	3	5	71	1
1989	22	29	27	9	5	7	77	1
1990	24	29	25	10	5	5	75	1
1991	25	30	25	9	5	5	75	-
1992	30	27	21	9	4	7	70	-
1993	27	27	23	11	5	6	73	-
1994	30	27	21	10	5	7	69	1
1995	27	28	22	8	5	8	71	2
1996	25	29	24	9	4	6	73	2
1997	25	28	24	9	4	9	73	2
1998	31	28	21	6	3	8	67	2
1999	36	27	17	8	3	7	62	1
2000	35	27	19	6	3	8	63	2
2001	36	26	20	6	4	8	63	1
2002	36	27	19	5	4	8	62	1
Flickor								
1979	14	26	34	8	5	13	86	0
1980	10	21	29	12	9	19	89	1
1981	11	21	28	13	10	16	88	1
1982	9	22	31	13	9	15	90	1
1986	19	26	27	10	7	9	80	1
1987	20	29	26	9	5	11	79	1
1988	29	25	26	11	5	8	70	1
1989	21	27	23	10	5	9	79	0
1990	27	30	23	9	5	6	72	1
1991	26	30	25	9	5	6	74	-
1992	32	25	20	9	4	9	68	-
1993	26	28	21	11	5	8	74	-
1994	28	26	20	10	5	10	71	1
1995	26	25	22	12	6	8	73	1
1996	26	30	22	8	5	8	73	1
1997	26	29	20	9	5	11	73	1
1998	36	28	17	6	3	8	62	1
1999	36	28	18	8	4	6	64	1
2000	39	27	16	5	5	8	61	1
2001	36	27	16	6	5	8	63	1
2002	39	28	14	6	3	9	60	1

Tabell 58. Tycker du att du har fått för mycket eller för lite undervisning om alkohol, narkotika och tobak under det här läsåret? Årskurs 9. Procentuell fördelning efter kön. 1982 och 1986-2002.

År	Alldeles för mycket	Lite för mycket	Lagom	Lite för lite	Alldeles för lite	Ej svar
Pojkar						
1982	7	4	49	23	17	1
1986	4	3	54	24	14	1
1987	4	3	50	26	16	1
1988	5	3	49	25	18	1
1989	4	3	51	25	16	1
1990	4	2	47	27	19	1
1991	5	4	44	27	19	2
1992	4	2	48	26	19	1
1993	4	3	48	27	16	1
1994	4	3	51	25	16	1
1995	5	4	50	24	14	1
1996	7	5	47	24	16	2
1997	6	5	51	22	15	2
1998	8	5	51	21	13	2
1999	7	3	51	20	17	2
2000	6	4	47	19	20	3
2001	7	4	49	21	17	2
2002	7	4	48	22	18	2
Flickor						
1982	2	4	51	27	15	1
1986	2	2	52	29	14	1
1987	1	2	47	31	18	1
1988	2	2	45	33	18	1
1989	1	1	46	33	18	1
1990	2	2	41	33	22	1
1991	2	2	41	34	20	2
1992	1	2	43	32	20	1
1993	2	3	43	33	18	1
1994	2	3	46	31	17	1
1995	2	4	52	28	13	1
1996	2	4	46	30	16	2
1997	3	5	47	28	16	2
1998	3	5	50	25	16	2
1999	3	3	51	27	16	1
2000	3	3	44	30	19	2
2001	2	3	44	30	19	1
2002	2	4	46	27	19	2

Tabell 59. Tycker du att undervisningen om alkohol, narkotika och tobak varit bra eller dålig? Årskurs 9. Procentuell fördelning efter kön. 1990-2002.

År	Mycket bra	Bra	Varken bra eller dålig	Dålig	Mycket dålig	Har inte haft någon ANT-undervisning	Ej svar
Pojkar							
1990	11	38	31	8	4	6	1
1991	11	36	33	8	4	6	2
1992	12	41	30	8	4	4	1
1993	13	42	30	7	4	4	1
1994	14	41	30	6	4	4	1
1995	14	41	31	6	4	3	1
1996	12	37	32	8	4	5	2
1997	13	40	31	6	5	5	1
1998	14	37	31	6	4	6	2
1999	14	34	32	6	5	7	2
2000	13	33	29	7	6	9	3
2001	15	34	28	7	5	9	2
2002	12	35	29	7	4	10	2
Flickor							
1990	11	35	35	8	3	7	1
1991	12	38	33	8	3	7	1
1992	14	38	32	8	2	5	1
1993	13	40	31	8	3	4	1
1994	17	38	31	6	2	4	1
1995	15	43	31	5	2	3	1
1996	12	39	31	7	3	6	1
1997	13	42	30	6	3	5	1
1998	14	38	30	6	3	7	2
1999	13	39	30	8	3	7	1
2000	11	34	31	8	5	9	2
2001	12	36	30	6	4	10	1
2002	13	36	29	7	4	10	2

Tabell 60. Hur trivs du i skolan? Årskurs 9. Procentuell fördelning efter kön. 1984-2002.

År	Mycket bra	Ganska bra	Så där	Ganska dåligt	Mycket dåligt	Ej svar
Pojkar						
1984	16	38	29	8	7	.
1985	19	39	29	7	6	.
1986	20	42	26	7	5	1
1987	20	42	26	7	5	0
1988	22	42	25	6	5	1
1989	25	42	24	5	4	1
1990	25	42	23	5	4	1
1991	22	40	26	6	5	2
1992	23	42	26	5	4	1
1993	25	42	23	6	3	1
1994	27	40	23	6	3	2
1995	23	42	26	6	2	2
1996	28	43	20	4	2	2
1997	30	41	20	5	3	1
1998	37	41	15	4	2	1
1999	37	42	15	3	2	1
2000	35	40	17	4	3	1
2001	39	41	13	4	3	1
2002	41	41	11	4	2	1
Flickor						
1984	19	41	28	7	4	.
1985	22	41	26	7	4	.
1986	22	42	25	7	3	1
1987	26	42	25	5	2	0
1988	24	41	25	5	3	0
1989	27	42	24	4	3	0
1990	29	42	20	5	4	0
1991	28	42	23	5	2	1
1992	27	42	23	5	3	1
1993	27	43	22	5	2	1
1994	30	41	21	5	2	1
1995	27	43	21	5	2	1
1996	32	42	19	4	2	1
1997	32	39	20	6	3	0
1998	37	40	17	4	2	0
1999	38	39	17	4	2	1
2000	33	45	15	4	2	1
2001	36	43	14	5	2	1
2002	40	39	14	5	3	1

Tabell 61. Brukar du skolka? Årskurs 9. Procentuell fördelning efter kön. 1984-2002.

År	Nej, aldrig	Någon gång per termin	En gång i månaden	2-3 gånger i månaden	En gång i veckan	Flera gånger i veckan	Totalt brukar skolka	Ej svar
Pojkar								
1984	49	33	5	5	3	3	51	.
1985	55	29	5	5	3	4	45	.
1986	53	31	5	5	3	2	46	1
1987	57	30	4	4	3	2	42	1
1988	59	28	4	4	3	2	40	1
1989	54	33	4	4	2	2	45	1
1990	50	34	5	5	3	3	49	1
1991	52	33	5	5	2	2	47	1
1992	50	34	6	5	2	2	49	1
1993	50	34	5	5	3	2	49	1
1994	52	31	6	5	2	2	47	1
1995	47	35	6	5	3	2	52	1
1996	47	34	6	5	3	2	50	3
1997	50	30	7	6	3	3	49	1
1998	47	34	5	5	4	3	52	1
1999	47	34	6	6	4	3	53	1
2000	47	31	6	7	4	3	52	1
2001	45	32	7	6	5	3	53	2
2002	52	30	6	5	4	2	46	1
Flickor								
1984	53	31	4	5	3	3	47	.
1985	52	34	4	6	2	2	48	.
1986	56	32	4	4	2	2	44	0
1987	55	33	4	4	3	2	45	0
1988	60	27	4	4	2	1	40	0
1989	55	32	4	4	2	2	45	0
1990	49	34	5	6	3	2	50	1
1991	54	33	5	5	2	1	46	0
1992	53	33	6	4	2	1	46	1
1993	51	33	5	6	2	2	48	1
1994	50	33	6	5	3	1	49	1
1995	47	35	7	5	3	2	52	1
1996	48	33	6	6	3	2	50	2
1997	47	34	6	6	4	3	52	1
1998	45	34	7	7	4	3	54	0
1999	47	33	6	5	4	4	52	1
2000	46	32	6	7	5	3	53	1
2001	46	32	7	7	5	3	53	1
2002	50	31	5	6	4	3	49	1

Tabell 62. Har du under senaste 30 dagarna deltagit i spel el lotteri m pengar som vinst? Procentuell fördelning bland pojkar och flickor. 2000-2002.

	Pojkar			Flickor		
	2000	2001	2002	2000	2001	2002
Ja	44	50	45	18	28	27
Nej	53	48	53	80	70	72
Ej svar	2	2	2	2	2	2

Tabell 63. Hur mycket spelade du för de senaste 30 dagarna? Procentuell fördelning bland pojkar och flickor som uppger att de spelat för pengar de senaste 30 dagarna. 2000-2002.

	Pojkar			Flickor		
	2000 (n=1131)	2001 (n=1401)	2002 (n=1219)	2000 (n=524)	2001 (n=757)	2002 (n=667)
Mindre än 50 kronor	50	49	48	74	73	71
50-99 kronor	24	26	28	16	17	19
100-300 kronor	18	16	14	5	5	6
Mer än 300 kronor	6	7	7	2	1	2
Ej svar	2	2	2	3	4	3

Tabell 64. Vilka spel har du spelat de senaste 30 dagarna? Procentuell fördelning bland pojkar och flickor som uppger att de spelat för pengar de senaste 30 dagarna. 2000-2002.

	Pojkar			Flickor		
	2000 (n=1131)	2001 (n=1401)	2002 (n=1219)	2000 (n=524)	2001 (n=757)	2002 (n=667)
Trisslotter	32	41	40	51	55	54
Bingolotter	27	32	33	47	58	52
Stryktipset	49	44	46	7	7	7
Kortspel	36	34	29	19	14	13
Oddset	42	36	37	5	5	6
Hästar	14	16	12	9	8	7
Måltipset	18	16	16	4	4	4
Jack Vegas (spelautomater)	13	14	13	7	7	4
Joker	11	8	12	2	2	6
Lotto	7	8	9	5	5	6
Black Jack	9	11	8	3	3	2
Penninglotter	4	5	6	6	5	8
Illegalt spel	8	9	10	2	2	2
Roulett	1	3	3	1	1	1
Månadslotterier	1	1	2	2	2	1
Bellmanslotter	2	2	2	1	0	1
Hallbingo	1	1	2	1	0	1
Annat	8	10	8	9	7	7

Tabell 65. Sambandet mellan narkotikaerfarenhet och konsumtion av andra medel. Andelen elever i årskurs 9 med och utan narkotikaerfarenhet som uppvisat respektive beteende, efter kön. 2002.

	Pojkar		Flickor	
	Använt narkotika (n=220)	Ej använt narkotika (n=2483)	Använt narkotika (n=202)	Ej använt narkotika (n=2402)
Dricker sprit 2 ggr per månad eller oftare	44	15	59	17
Kategorierna 5 och 6 på Konsumtionsindex	54	16	58	11
Intensivkonsumtion* av alkohol någon gång/månad el oftare	62	26	69	20
Berusad varje eller nästan varje gång	76	31	78	33
Berusningsdebut 13 år eller yngre**	67	31	61	27
Druckit hembränt de senaste 12 månaderna	55	26	69	28
Druckit smuggelsprit de senaste 12 månaderna	53	17	51	13
Använt läkemedel tillsammans med alkohol i berusningssyfte	27	3	40	8
Röker och/eller snusar	80	31	84	30
Har sniffat	38	6	30	5

* Intensivkonsumtion = dricker alkohol motsvarande minst en halvflaska sprit eller en helflaska vin eller fyra stora flaskor cider eller fyra burkar starköl eller sex burkar folköl vid samma tillfälle.

** Avser de elever som varit berusade, 2002: pojkar n=1574 och flickor n=1594.

Tabell 66. Sambandet mellan alkoholkonsumtion och vissa andra alkoholvariabler liksom konsumtion av andra medel. Årskurs 9. Andelen elever i olika konsumtionskategorier som uppvisat respektive beteende, efter kön. 2002.

Konsumtionskategori	Pojkar				Flickor			
	0	1-2	3-4	5-6	0	1-2	3-4	5-6
n=	640	1037	450	514	567	1177	428	377
Dricker sprit 2 ggr per månad el oftare	-	2	20	63	0	3	38	84
Intensivkonsumtion* av alkohol någon gång per månad eller oftare	-	7	56	83	-	6	51	86
Berusad varje eller nästan varje gång	1	18	68	82	1	25	71	85
Berusningsdebut 13 år eller yngre**	16	20	36	53	11	18	35	55
Druckit "hembränt" de senaste 12 månaderna	2	18	39	70	2	21	55	82
Druckit "smuggelsprit" de senaste 12 månaderna	1	9	30	55	-	8	32	48
Använt läkemedel tillsammans med alkohol i berusningssyfte	0	1	7	16	0	4	17	37
Röker och/eller snusar	4	21	57	75	3	24	66	77
Har sniffat	2	6	12	19	2	4	9	18
Har använt narkotika	2	3	11	22	1	2	11	31

* Intensivkonsumtion = dricker alkohol motsvarande minst en halvflaska sprit eller en helflaska vin eller fyra stora flaskor cider eller fyra burkar starköl eller sex burkar folköl vid samma tillfälle.

** Avser de elever som varit berusade, 2002: pojkar n=1574 och flickor n=1594.

Tabell 67. Sambandet mellan narkotikaerfarenhet och vissa andra variabler. Andelen elever i årskurs 9 med och utan narkotikaerfarenhet som uppvisat respektive beteende, efter kön. 2002.

	Pojkar		Flickor	
	Använt narkotika (n=220)	Ej använt narkotika (n=2483)	Använt narkotika (n=202)	Ej använt narkotika (n=2402)
Trivs ganska dåligt el mycket dåligt i skolan	10	5	14	7
Skolkar ett par gånger i månaden eller oftare	31	10	39	11
Problem p g a alkohol				
Individuella problem	87	47	93	51
Relationsproblem	63	24	81	32
Sexuella problem	42	9	51	10
Brottsrelaterade problem	59	16	60	13

Tabell 68. Sambandet mellan alkoholkonsumtion och vissa andra variabler. Årskurs 9. Andelen elever i olika konsumtionskategorier som uppvisat respektive beteende, efter kön. 2002.

Konsumtionskategori	Pojkar				Flickor			
	0	1-2	3-4	5-6	0	1-2	3-4	5-6
n=	640	1037	450	514	567	1177	428	377
Trivs ganska dåligt eller mycket dåligt i skolan	4	4	6	10	4	7	7	12
Skolkar ett par gånger i månaden eller oftare	3	8	15	25	4	8	19	35
Problem p g a alkohol								
Individuella problem	3	39	90	94	3	51	92	97
Relationsproblem	2	17	43	60	2	26	67	81
Sexuella problem	1	3	19	36	0	5	25	48
Brottsrelaterade problem	1	9	28	55	1	7	29	54

Tidigare rapporter

- Nr 21 Tillgänglighetens betydelse för alkoholbruk, missbruk och skador
- Nr 23 Gymnasieelevers drogvanor. Resultat från en enkätundersökning i åk 2 i Stockholm, Botkyrka och Täby
- Nr 25 Forskningen, folkrörelserna och drogpolitiken under ett sekel
- Nr 27 Drogmissbruk bland iranier i Sverige
- Nr 28-34 Det tunga narkotikamissbrukets omfattning i Sverige 1992
- Nr 37 I backanternas fotspår. Kvinnor, alkohol och droger
- Nr 38 Steroider och starka män. En djupintervjuundersökning
- Nr 39 Narkotikaproblemets bakgrund
- Nr 41 Narkotikamissbruk bland invandrare. En särredovisning från Undersökningen av narkotikamissbrukets omfattning 1992 samt uppgifter om narkotikabrottslighet
- Nr 42 Drogvanor bland värnpliktsinskrivna
- Nr 43 Effekter av lägre alkoholpriser och slopat försäljningsmonopol
- Nr 46 Värnpliktigas doping-, alkohol- och narkotikavanor. En undersökning på F16, IB1 och S1. 1995
- Nr 48 Kvinnors narkotikamissbruk. En särredovisning från Undersökningen om narkotikamissbrukets omfattning 1992
- Nr 50 Ungdomar och hembränt – från Malmö till Malmberget
- Nr 51 Gymnasieelevers drogvanor 1991 och 1996. Undersökning bland elever i åk 2 i Stockholm, Botkyrka och Täby
- Nr 55 Vad händer på narkotikaområdet? Narkotikamissbruk och marginalisering – tendenser inför millennieskiftet. MAX-projektet, delrapport 1
- Nr 58 Levnadsförhållanden bland vårdade narkomaner 1987-1994 – en registerstudie. MAX-projektet, delrapport 2
- Nr 59 Mönstrandets drogvanor 1999
- Nr 60 Upplysning och undervisning – begränsar det alkohol- och narkotikaproblemen?
- Nr 61 Det tunga narkotikamissbrukets omfattning i Sverige. 1998. MAX-projektet, delrapport 3
- Nr 62 Heroindömda 17-29-åringar 1996. MAX-projektet, delrapport 4
- Nr 63 Drogutvecklingen i Sverige. Rapport 2001
- Nr 64 Mönstrandets drogvanor 2000
- Nr 65 Narkotikamissbruk och marginalisering. MAX-projektet, slutrapport
- Nr 66 Mönstrandets drogvanor 2001
- Nr 67 Skolelevers drogvanor 2001
- Nr 68 Drogutvecklingen i Sverige. Rapport 2002

För information om tidigare rapporter, kontakta CAN.